

ОЦЕНКА ВНЕШНЕГО ВЛИЯНИЯ
при присвоении кредитных рейтингов
по национальной шкале
для Российской Федерации

Содержание

	1. Общие положения.....	3
	2. Негативное влияние бенефициаров	4
	3. Стандартный алгоритм оценки ЭП.....	5
5	3.1. Ключевые параметры оценки уровня ЭП	5
	3.2. Этапы стандартного алгоритма	6
	3.2.1. Определение поддерживающих лиц	7
	3.2.2. Определение кредитоспособности поддерживающего лица	7
	3.2.3. Достаточность финансовых ресурсов ПЛ и необходимость предоставления ЭП	8
10	3.2.4. Корректировка балльной оценки ЭП с учётом ожиданий агентства	9
	3.2.5. Применение матриц экстраординарной поддержки	9
	3.2.6. Агрегирование результатов применения матриц ЭП	9
	3.3. Оценка уровня ЭП со стороны российских органов власти	10
	3.3.1. Общие подходы	10
15	3.3.2. Качество контроля и механизмов влияния	11
	3.3.3. Финансовый ресурс для ЭП	13
	3.3.4. Необходимость предоставления ЭП	16
	3.4. Оценка уровня ЭП со стороны ПЛ 2-го типа	19
	3.4.1. Общие подходы	19
20	3.4.2. Необходимость предоставления ЭП	20
	3.4.3. Финансовый ресурс для ЭП	24
	3.4.4. Особенности определения ЭП со стороны физических лиц	26
	4. Особенности оценки уровня ЭП для отдельных видов РЛ.....	26
	4.1. Страховые организации	26
25	4.1.1. Общие подходы	27
	4.1.2. ЭП со стороны Банка России	29
	4.1.3. ЭП для санируемой организации	30
	4.2. Региональные и муниципальные органы власти	31
	4.2.1. Общие подходы	31
30	4.2.2. Способность ПОВ предоставить ЭП	33
	4.2.3. Необходимость предоставления ЭП	35
	4.3. Банки	37
	4.3.1. Общие подходы	37
	4.3.2. ЭП со стороны Банка России	39
35	4.3.3. Оценка ЭП для санируемых РЛ	42
	5. Полное или частичное замещение кредитного качества	42
	5.1. Общие подходы	42
	5.2. Замещение кредитного качества при наличии гарантии	43
	5.3. Замещение кредитного качества для ОРФГ	44
40	5.3.1. Область применения подхода	44
	5.3.2. Достаточность финансового ресурса ПОВ	45
	5.3.3. Эффективность механизмов предоставления поддержки	47
	5.3.4. Определение кредитного рейтинга ОРФГ	48
	Приложение. Матрицы ЭП	50

Все существенные различия между данной редакцией Оценки внешнего влияния при присвоении кредитных рейтингов по национальной шкале для Российской Федерации и ранее действовавшей редакцией, утверждённой 15 августа 2023 года, приведены в [перечне изменений](#).

1. Общие положения

Определения использованных в данном документе терминов приведены далее в тексте или даны в [Основных понятиях, используемых Обществом с ограниченной ответственностью „Национальные Кредитные Рейтинги“ в методологической и рейтинговой деятельности](#) (далее – «Основные понятия»).

В данном документе определены принципы оценки фактора «Внешнее влияние», который Общество с ограниченной ответственностью «Национальные Кредитные Рейтинги» (далее – «агентство», «НКР») применяет в ходе присвоения кредитного рейтинга по национальной шкале для Российской Федерации (далее также «РФ») к оценке собственной кредитоспособности (далее – «ОСК») рейтингуемого лица (далее также «РЛ»). В методологиях могут быть дополнительно рассмотрены нюансы внешнего влияния для конкретной категории РЛ. В случае расхождений или противоречий между текстами данного документа и профильной методологии применяется методология.

Внешнее влияние на кредитоспособность РЛ может быть положительным, нейтральным или отрицательным. Для его оценки агентство использует два субфактора:

- «Негативное влияние бенефициаров» (см. [раздел 2](#)),
- «Экстраординарная поддержка» (далее также «ЭП»).

В большинстве случаев для оценки ЭП агентство применяет описанный в [разделе 3](#) стандартный алгоритм, но в некоторых случаях он дополняется либо полностью заменяется специфическими подходами (например, при присвоении кредитных рейтингов региональным и муниципальным органам власти, для которых в [разделе 4](#) приведено описание соответствующих подходов, а также в случае замещения кредитного качества, см. [раздел 5](#)).

Влияние субфактора «Экстраординарная поддержка» может быть нулевым или положительным, причём в последнем случае кредитный рейтинг будет на 1 или несколько уровней выше ОСК. В случае ненулевого влияния субфактора «Негативное влияние бенефициаров» здесь и далее субфактор «Экстраординарная поддержка» вместо ОСК применяется к оценке, полученной после учёта негативного влияния бенефициаров.

В случае присвоения ОСК на уровне ss.ru, s.ru или d агентство исходит из предпосылки, что ЭП маловероятна, не учитывает её влияние на кредитное качество РЛ, а кредитный рейтинг присваивается на уровне SS.ru, S.ru или D соответственно.

Данный методологический документ детализирует применение профильных методологий НКР, поэтому отступление от его требований трактуется как отступление от

методологии, применимой к рейтингуемому лицу. Как и в случае методологий НКР, применение настоящего документа носит непрерывный характер и осуществляется вплоть до утверждения его новой редакции методологическим комитетом агентства.

Настоящий документ подлежит пересмотру в случае:

- отступления от применяемых НКР методологий в части оценки внешнего влияния более 3 раз за календарный квартал;
- выявления возможностей существенного улучшения качественных характеристик методологий НКР за счет фактора «Внешнее влияние» по итогам мониторинга применения методологий НКР, проводимого сотрудниками методологической группы;
- выявления несоответствия требованиям Федерального закона от 13.07.2015 г. № 222-ФЗ «О деятельности кредитных рейтинговых агентств в Российской Федерации, о внесении изменения в статью 76.1 Федерального закона „О Центральном банке Российской Федерации (Банке России)“ и признании утратившими силу отдельных положений законодательных актов Российской Федерации» и нормативным актам Банка России;
- запроса о пересмотре со стороны Службы внутреннего контроля и (или) Службы валидации Агентства.

Методологический документ подлежит обязательному пересмотру в срок не позднее 1 года с даты его утверждения / последнего пересмотра. В результате пересмотра в него могут быть внесены изменения, или он может остаться без изменений.

2. Негативное влияние бенефициаров

В рамках методологий НКР негативное влияние бенефициаров, как правило, означает возможное ухудшение финансового состояния РЛ из-за действий конечных собственников (бенефициаров) либо иных лиц по их указанию. Воздействие этого субфактора на ОСК может быть нулевым либо отрицательным, при этом кредитный рейтинг может быть установлен не более чем на 2 уровня ниже ОСК.

Данный субфактор не применяется в отношении объектов рейтинга, для которых понятие «бенефициар» не применимо (например, региональные и муниципальные органы власти); в этом случае возможное негативное влияние поддерживающих лиц должно быть отражено в оценке факторов, определяющих ОСК РЛ.

Негативное влияние бенефициаров может реализовываться в форме выплаты повышенных дивидендов, ограничения доступа к ключевым ресурсам, покупки непрофильных активов, обратного выкупа акций и предоставления кредитов аффилированным структурам, в том числе за счёт увеличения финансовых обязательств РЛ, и приводить к ухудшению показателей достаточности капитала, ликвидности и рентабельности рейтингуемого лица. Бенефициар может также воздействовать на операционные денежные потоки (например,

через завышение себестоимости или занижение выручки при операциях с аффилированными организациями).

Агентство оценивает вероятность подобных действий со стороны ключевого бенефициара и масштаб их влияния на финансовые показатели РЛ. Степень влияния на ОСК зависит от оценки возможного ухудшения финансовых показателей РЛ из-за действий бенефициаров.

При оценке ожидаемого ухудшения финансовых показателей РЛ агентство учитывает вероятность возникновения финансовых трудностей бенефициара или подконтрольных ему компаний, а также масштаб поддержки, необходимой для предотвращения дефолта таких компаний.

В случае применения субфактора «Негативное влияние бенефициаров» НКР не рассматривает возможность экстраординарной поддержки от данного бенефициара. Однако может быть учтена экстраординарная поддержка от иных поддерживающих лиц (далее также «ПЛ»), например, органов власти. В такой ситуации субфактор ЭП применяется по общему правилу: к оценке, полученной после корректировки ОСК на негативное влияние бенефициаров.

3. Стандартный алгоритм оценки ЭП

3.1. Ключевые параметры оценки уровня ЭП

При определении уровня экстраординарной поддержки агентство рассматривает три ключевых параметра (детерминанты):

- достаточность финансовых ресурсов для оказания ЭП,
- необходимость предоставления ЭП,
- ОСК рейтингуемого и поддерживающего лиц.

В ходе оценки **достаточности финансовых ресурсов** поддерживающего лица для оказания экстраординарной поддержки агентство рассматривает финансовый ресурс и возможные механизмы оказания ЭП. В первую очередь проводится анализ соотношения между потребностью рейтингуемого лица в дополнительном финансировании и (или) ликвидности в случае реализации стресс-сценария и объёмом собственных ресурсов, которые поддерживающее лицо может без существенного ухудшения собственной кредитоспособности предоставить рейтингуемому лицу в качестве прямой финансовой поддержки. Кроме того, учитываются дополнительные механизмы оказания экстраординарной поддержки – возможности косвенной финансовой и административной поддержки.

Необходимость предоставления экстраординарной поддержки обусловлена стремлением поддерживающего лица избежать негативных последствий дефолта рейтингуемого лица (прежде всего репутационных, прямых и косвенных финансовых потерь). Для коммерческих структур оценка необходимости предоставления ЭП обычно тесно связана с наличием у поддерживающего лица механизмов влияния на рейтингуемое лицо, но для

органов власти и Банка России наличие таких механизмов может рассматриваться как отдельный параметр определения уровня ЭП. Агентство изучает юридическое оформление механизмов влияния на основе документов, регламентирующих корпоративное управление, а также раскрытой рейтингуемым лицом информации о структуре владения, включая действующие соглашения об обременениях и дополнительных обязательствах со стороны бенефициаров.

Кроме того, при оценке необходимости представления экстраординарной поддержки агентство может принимать во внимание наличие комфортных или гарантийных писем от поддерживающего лица, если такие документы носят юридически обязывающий характер либо содержат дополнительную информацию относительно характера и механизмов предоставления ЭП, которая может быть использована для уточнения оценки ключевых параметров экстраординарной поддержки. Предоставление рейтингуемым лицом документов, которые, по его мнению, носят юридически обязывающий характер, должно сопровождаться заключением независимой специализированной организации, имеющей опыт соответствующей оценки.

ОСК рейтингуемого и поддерживающего лиц используются во всех случаях, кроме тех, когда соответствующая методология агентства не предполагает присвоения такой оценки (для таких случаев см. [раздел 3.2.2](#) для ПЛ и [раздел 5](#) для РЛ). Агентство, как правило, использует именно ОСК поддерживающего лица, поскольку экстраординарная поддержка, которую это лицо получит от третьих лиц, может не распространяться на организации, претендующие на ЭП от данного поддерживающего лица. Вместе с этим агентство исходит из того, что чем больше разница между ОСК рейтингуемого и поддерживающего лиц, тем сложнее рейтингуемому лицу приблизиться к ОСК поддерживающего лица за счёт ЭП. Данная предпосылка отражена в матрицах экстраординарной поддержки (см. [приложение](#)), определяющих кредитный рейтинг рейтингуемого лица с учётом остальных ключевых параметров ЭП, описанных выше.

Указанные параметры могут быть взаимосвязаны: например, факт предоставления экстраординарной поддержки в прошлом обычно позитивно влияет на оценку необходимости предоставления ЭП, но может негативно повлиять на оценку достаточности финансового ресурса поддерживающего лица и (или) его ОСК, что может привести к снижению общей оценки уровня экстраординарной поддержки.

3.2. Этапы стандартного алгоритма

Если в [разделе 4](#) и (или) методологиях агентства не оговорено иное, применяется стандартный алгоритм оценки уровня экстраординарной поддержки, который включает шесть описанных ниже этапов.

3.2.1. Определение поддерживающих лиц

Алгоритм, который агентство использует при определении необходимости предоставления экстраординарной поддержки и достаточности финансовых ресурсов, зависит от типа поддерживающего лица (см. подробнее в [Основных понятиях](#)).

Такой подход целесообразен в силу специфики принятия решений и осуществления поддержки органами власти и, в частности, участия в такой поддержке российского мегарегулятора – Банка России.

Если возможно и целесообразно определение ОСК рейтингуемого лица, НКР использует стандартный алгоритм оценки влияния ЭП на уровень кредитного рейтинга относительно ОСК или относительно оценки, полученной после корректировки ОСК с учётом негативного влияния бенефициаров.

Физические лица могут рассматриваться в качестве поддерживающих лиц, но с некоторыми особенностями, описанными ниже в разделе [«Особенности определения ЭП со стороны физических лиц»](#).

В отдельных случаях рейтингуемое лицо может рассчитывать на экстраординарную поддержку от нескольких ПЛ, в такой ситуации агентство определяет уровень поддержки со стороны каждого из них, а затем агрегирует полученные оценки в соответствии с правилами, описанными далее.

3.2.2. Определение кредитоспособности поддерживающего лица

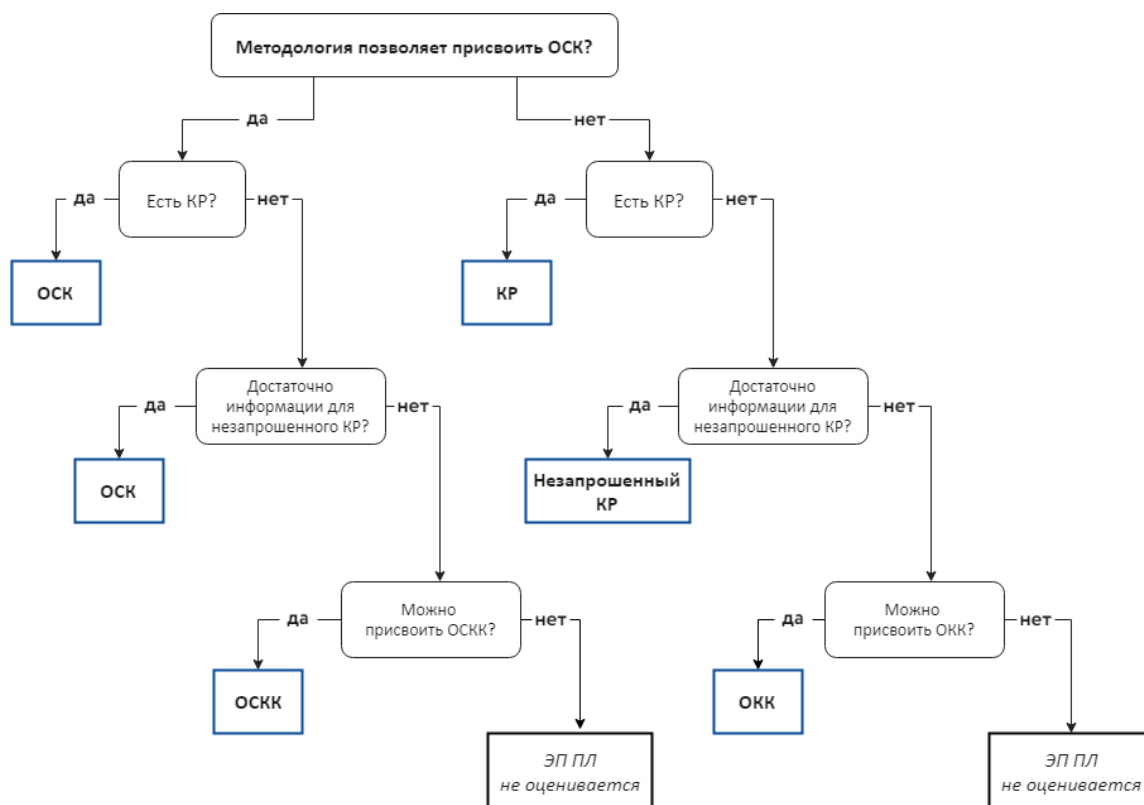
Уровень экстраординарной поддержки, как правило, определяется с учётом собственной кредитоспособности ПЛ, которая отражена в его ОСК. Если методологии НКР не предполагают присвоение ОСК данному поддерживающему лицу, для определения уровня экстраординарной поддержки может быть использован кредитный рейтинг ПЛ (как запрошенный, так и незапрошенный) или его оценка кредитного качества (далее – «ОКК»). Если у поддерживающего лица нет кредитного рейтинга и применимая к ПЛ методология НКР предполагает присвоение ОСК, НКР использует оценку собственного кредитного качества (далее – «ОСКК») поддерживающего лица.

Если в качестве ПЛ выступают иностранные суверенные органы власти и наднациональные структуры, а также отдельные иностранные и российские юридические лица, принадлежащие государству, в отношении которых соответствующая методология НКР не предполагает присвоения ОСК, агентство использует для оценки их кредитоспособности кредитный рейтинг, незапрошенный кредитный рейтинг или ОКК (в зависимости от объёма информации, имеющейся в распоряжении НКР), как показано на [рисунке 1](#). Если ОКК поддерживающего лица определить невозможно, уровень ЭП со стороны данного ПЛ не оценивается.

Кроме того, уровень ЭП не оценивается, если в качестве поддерживающего лица выступают российские региональные и местные органы власти (далее – «РМОВ») с уровнем ОСК ниже bbb-.ru. В данном случае агентство исходит из того, что уровень ОСК

поддерживающего лица ниже bbb-.ru, скорее всего, свидетельствует о недостаточном объёме свободных бюджетных и внебюджетных средств, которые могли бы быть направлены на предоставление ЭП, либо о недостаточной самостоятельности органа власти в распоряжении такими средствами.

5 Рисунок 1. Алгоритм выбора показателя кредитоспособности ПЛ



Уровень ЭП также не оценивается, если в качестве ПЛ выступают только негосударственные юридические лица с ОСК ниже bb-.ru.

10 Различие в уровнях ОСК поддерживающего лица для РМОВ и негосударственных юридических лиц обусловлено мнением агентства относительно существенно большей гибкости российских негосударственных юридических лиц по сравнению с РМОВ в отношении ликвидности, необходимой для предоставления ЭП.

15 Если кредитный рейтинг / ОСК / ОСКК ПЛ ниже или равен / равна ОСК рейтингуемого лица, то дальнейшие этапы определения уровня ЭП в отношении данного поддерживающего лица не осуществляются.

3.2.3. Достаточность финансовых ресурсов ПЛ и необходимость предоставления ЭП

20 На данном этапе процедуры агентство оценивает **достаточность финансовых ресурсов**, которые могут быть направлены ПЛ на поддержку РЛ без снижения ОСК / ОСКК поддерживающего лица ниже bbb-.ru для органов власти и bb-.ru для иных поддерживающих

лиц, а также **необходимость предоставления ЭП** для каждого из возможных поддерживающих лиц. Сочетание этих двух оценок позволяет определить балльные оценки уровня ЭП по соответствующему ПЛ в диапазоне от 0 до 100 баллов.

Алгоритмы оценки достаточности финансовых ресурсов ПЛ и необходимости предоставления ЭП для различных типов рейтингуемых лиц детально описаны далее в настоящем документе либо в соответствующих методологиях НКР.

3.2.4. Корректировка балльной оценки ЭП с учётом ожиданий агентства

В случае повышенной неопределённости относительно отдельных параметров, влияющих на уровень ЭП со стороны поддерживающего лица (например, агентство ожидает в ближайшие 3 года снижения доли ПЛ в капитале РЛ или существенного усложнения структуры собственности), балльная оценка уровня ЭП может быть снижена, но не более чем на 10 баллов.

3.2.5. Применение матриц экстраординарной поддержки

Далее для каждого ПЛ применяется **матрица экстраординарной поддержки** с учётом полученной балльной оценки уровня ЭП. Выбор используемой матрицы зависит от уровня ОСК / ОСКК, кредитного рейтинга, незапрошенного кредитного рейтинга или ОКК поддерживающего лица. Полный перечень матриц экстраординарной поддержки для различных уровней ОСК ПЛ, используемый для присвоения кредитных рейтингов по национальной шкале для Российской Федерации, приведён в [приложении](#).

В основе матриц экстраординарной поддержки лежит мнение агентства относительно вероятностей дефолта, соотносящихся с различными уровнями кредитных рейтингов. Агентство исходит из того, что зависимость вероятностей дефолта от уровня рейтинга в целом описывается логистической кривой, при этом кредитным рейтингам в категориях от AAA до BBB присуща очень низкая или пониженная вероятность дефолтов, тогда как в категориях рейтингов от BB до CCC вероятность дефолта быстро нарастает.

3.2.6. Агрегирование результатов применения матриц ЭП

На последнем этапе проводится **агрегирование результатов применения матриц ЭП** от каждого из ПЛ. Если ЭП может быть предоставлена несколькими ПЛ (одного типа или разных типов; например, федеральными органами власти Российской Федерации и негосударственной компанией), то итоговый уровень ЭП, как правило, определяется, исходя из того, какое из ПЛ обеспечивает добавление наибольшего числа дополнительных рейтинговых уровней к ОСК рейтингуемого лица.

В исключительных случаях итоговая ЭП может определяться как суммарное число дополнительных рейтинговых уровней, которые были получены при оценке ЭП от каждого из типов ПЛ. В частности, такой подход применим, если ПЛ, за ЭП которого к ОСК добавляется меньшее число уровней, предоставляет безотзывные гарантии на значительную часть обязательств РЛ, которые должны быть исполнены в течение 30 дней после возникновения у РЛ просроченной задолженности. НКР оставляет за собой право самостоятельно осуществить

экспертизу таких гарантий или запросить соответствующее независимое юридическое заключение.

Применение ЭП как от одного, так и от нескольких ПЛ не может повысить ОСК рейтингуемого лица выше максимального значения ОСК / ОСКК поддерживающих лиц (либо кредитных рейтингов / ОКК поддерживающих лиц, если методологии НКР не предполагают определения ОСК ПЛ).

Ниже в разделах «[Оценка уровня ЭП со стороны российских органов власти](#)» и «[Оценка уровня ЭП со стороны ПЛ 2-го типа](#)» изложены подходы и алгоритмы, применимые к большинству видов рейтингуемых лиц. Особенности оценки уровня ЭП для отдельных видов рейтингуемых лиц, включая банки, страховые организации, региональные и муниципальные органы власти, поясняются в [разделе 4](#). В частности, в разделе 4 описаны особенности ЭП со стороны Банка России, который НКР классифицирует как частный случай ПЛ 1-го типа.

3.3. Оценка уровня ЭП со стороны российских органов власти

3.3.1. Общие подходы

Если в [разделе 4](#) и (или) методологиях НКР не оговорено иное, при определении балльной оценки уровня ЭП со стороны федеральных и региональных органов государственной власти и (или) органов местного самоуправления Российской Федерации агентство использует следующие ключевые параметры:

- качество контроля и механизмов влияния (от 0 до 25 баллов);
- финансовый ресурс для экстраординарной поддержки (от 0 до 30 баллов);
- необходимость предоставления экстраординарной поддержки (от 0 до 45 баллов).

При оценке по данному алгоритму НКР исходит из принципа суммирования баллов, полученных по каждому из параметров, перечисленных выше, но с учётом следующих ограничений:

1. При нулевом значении параметров «Необходимость предоставления экстраординарной поддержки» и (или) «Финансовый ресурс для экстраординарной поддержки» балльная оценка уровня ЭП также приравнивается к нулю.
2. Балльная оценка уровня ЭП не может превышать 95 баллов в отсутствие документального подтверждения хотя бы одного из следующих обстоятельств:
 - наличие лица, имеющего обязательство по обеспечению исполнения финансовых обязательств рейтингуемого лица;
 - наличие у ПЛ ликвидных активов, достаточных для обеспечения исполнения финансовых обязательств рейтингуемого лица;
 - оценка поддерживающим лицом последствий возможного дефолта рейтингуемого лица как в значительной степени негативных для ПЛ.

Для РЛ, не проходящих процедуру финансового оздоровления и имеющих ОСК на уровне sss.ru, балльная оценка ЭП со стороны российских органов власти ограничена 80 баллами.

5 Далее приведены алгоритм определения баллов по каждому из параметров ЭП и алгоритм оценки уровня системной значимости.

3.3.2. Качество контроля и механизмов влияния

10 Данный параметр учитывается агентством для определения способности поддерживающего органа власти заблаговременно выявить повышенный риск дефолта РЛ и принять меры по его предотвращению, используя имеющиеся механизмы реализации акционерных полномочий. При оценке качества контроля и механизмов влияния агентство руководствуется [таблицей 1](#).

Таблица 1. Оценка качества контроля и механизмов влияния

Механизмы влияния на РЛ	Доля ПЛ в капитале РЛ		
	более 50%	(25%;50%] или «золотая акция»	не более 25%
полноценные	25	20	0
ограниченные	20	15	0
слабые	15	5	0
крайне слабые либо отсутствуют	10	0	0

15 **Доля ПЛ в капитале РЛ.** Данный показатель призван ответить на вопрос о том, какие полномочия есть у поддерживающего органа власти как собственника для влияния на деятельность рейтингуемого лица. При оценке доли в капитале, как правило, учитывается доля ПЛ в общем объёме голосующих акций РЛ. В соответствии с действующим законодательством 50% и более акций предоставляют возможность в наибольшей степени влиять на функционирование РЛ, в том числе формировать органы управления с участием представителей ПЛ и контролировать деятельность РЛ. В свою очередь, объём прав акционера ограничен при пакете голосующих акций более 25%, но не более 50%, однако при надлежащей реализации акционерных прав всё же позволяет оказывать значимое влияние на деятельность РЛ. Наконец, доля голосующих акций в размере не более 25%, как правило, не позволяет ПЛ иметь достаточный контроль над РЛ для предотвращения дефолта последнего.

25 Наличие у органа власти «золотой акции» приравнивается к владению долей более 25%, но не более 50%. Доля участия органа власти определяется с учётом косвенного участия (через

другие юридические лица). При этом число промежуточных владельцев (между РЛ и органом власти) учитывается при оценке механизмов влияния на РЛ.

Механизмы влияния на РЛ. Поскольку реализация акционерных полномочий зависит от того, как именно выстроены процедуры управления и взаимодействия между ПЛ и РЛ, агентство оценивает качество механизмов влияния ПЛ на РЛ на основании [таблицы 2](#) и балльной оценки следующих параметров:

- ПЛ может оказывать существенное влияние на деятельность РЛ, включая возможность смены топ-менеджмента, изменения стратегии, корректировки финансового плана;
- ПЛ располагает действующими механизмами, позволяющими проводить мониторинг финансового состояния РЛ, а также прогнозировать возможность дефолта РЛ и предотвращать его (в частности, оценивается присутствие представителей ПЛ в совете директоров РЛ (при наличии), их статус, компетенция, активность участия в деятельности РЛ, глубина контроля за исполнением финансового плана и стратегии РЛ);
- подразделение ПЛ, ответственное за взаимодействие с РЛ, располагает достаточными полномочиями и компетенциями для организации своевременного предоставления ЭП;
- ПЛ и РЛ в структуре владения разделяет не более одного промежуточного уровня, либо в силу особенностей корпоративных процедур наличие большего числа промежуточных уровней не оказывает негативного влияния на сроки и объёмы оказания ЭП.

Балльная оценка параметров зависит от степени выполнения соответствующих условий: если условие выполняется полностью, добавляется 1 балл, частично – 0,5 балла, не выполняется – 0 баллов.

Таблица 2. Оценка качества механизмов влияния ПЛ на РЛ

Оценка	Балльная оценка параметров
полноценные	4 балла (т. е. полностью выполнены все 4 соответствующих условия)
ограниченные	не менее 3, но менее 4
слабые	не менее 1,5, но менее 3
крайне слабые либо отсутствуют	менее 1,5

3.3.3. Финансовый ресурс для ЭП

Одним из ключевых параметров в оценке ЭП является оценка финансового ресурса поддерживающего органа власти, которая учитывает достаточность средств для оказания ЭП и качество соответствующих инструментов поддержки.

Оценка достаточности средств

Алгоритм оценки **достаточности средств** описан в [таблице 3](#). При оценке агентство обращает внимание, прежде всего, на соотношение между вероятной потребностью РЛ в поддержке в форме дополнительного капитала и (или) ликвидности в случае реализации стресс-сценария (далее – «вероятная потребность РЛ») и объемом собственных ресурсов, которые ПЛ без существенного ухудшения собственной кредитоспособности может предоставить РЛ (прямая финансовая поддержка). Кроме того, могут приниматься во внимание возможности ПЛ в части:

- организации финансирования со стороны подконтрольных ПЛ лиц (косвенная финансовая поддержка);
- предоставления административной поддержки (например, лоббирование, поддержка в переговорах с инвесторами и кредиторами и т. д.).

Таблица 3. Оценка достаточности средств для экстраординарной поддержки

Оценка ресурса	Количество баллов	Описание
		Объём средств, которые ПЛ способно направить для ЭП РЛ в необходимые сроки:
значительный	30	значительно превышает вероятную потребность РЛ
умеренный	20	незначительно превышает вероятную потребность РЛ
частичный	10	50–100% вероятной потребности РЛ
ресурс отсутствует	0	< 50% вероятной потребности РЛ

Оценка качества инструментов поддержки

По мнению НКР, качество инструмента поддержки определяется, прежде всего, наличием документально закреплённых обязательств ПЛ, юридическим статусом соответствующих документов и оперативностью предоставления исходя из практики их применения. Органы власти сталкиваются с ограничениями при предоставлении поддержки

даже подконтрольным структурам, что во многих случаях делает качество соответствующих инструментов одним из решающих факторов при определении оценки финансового ресурса ПЛ. НКР разделяет инструменты, имеющиеся в распоряжении органов власти, на 3 группы качества, представленные в [таблице 4](#).

5

Таблица 4. Классификация инструментов поддержки, имеющих в распоряжении органов власти

Группа инструментов поддержки	Описание инструментов поддержки
Группа I	<ul style="list-style-type: none"> – предоставление прямого бюджетного финансирования, зафиксированное в расходной части бюджета в законе (решении) о бюджете или в иных документах, статус которых предполагает прямое финансирование из бюджета (например, госпрограммы, финансирование которых заложено в законе о бюджете без подробной расшифровки); – бюджетные кредиты, выделение которых предусмотрено законом (решением) о бюджете; – организация финансирования со стороны подконтрольных ПЛ лиц, при условии, что обязательство предоставить такую поддержку в случае необходимости уже согласовано и закреплено документально и данный инструмент неоднократно апробирован
Группа II	<ul style="list-style-type: none"> – государственные и муниципальные гарантии; – субсидии, полностью или частично покрывающие обслуживание долга ПЛ и (или) часть выплат по основному долгу; – организация финансирования со стороны подконтрольных ПЛ лиц при выполнении одного из условий: а) обязательство предоставить такую поддержку в случае необходимости закреплено документально; б) данный инструмент неоднократно апробирован
Группа III	<ul style="list-style-type: none"> – косвенная административная поддержка, в частности, путём участия представителей ПЛ как в диалоге с кредиторами в целях предоставления РЛ дополнительного финансирования, так и в диалоге с представителями крупнейших контрагентов РЛ; – организация финансирования со стороны подконтрольных ПЛ лиц, если обязательство предоставить такую поддержку в случае необходимости не закреплено документально и данный инструмент не был апробирован

Примечание: здесь и далее фраза «инструмент неоднократно апробирован» означает, что в прошлом такая поддержка предоставлялась как РЛ, так и иным компаниям и организациям в необходимые сроки.

Итоговая оценка финансового ресурса определяется путём вычета из оценки достаточности средств (см. [таблицу 3](#)) корректировки, которая зависит от качества инструментов ЭП. Размер корректировки составляет:

- не менее 5 баллов, если соответствующая оценка достаточности средств не может быть получена без существенной доли инструментов II группы;
- не менее 10 баллов, если соответствующая оценка достаточности средств не может быть получена без существенной доли инструментов III группы.

Размер корректировки может быть увеличен (но не более чем до 25 баллов), в частности, при наличии актуальных прецедентов оспаривания правомерности ранее выданных гарантий, субсидий и иных инструментов поддержки, повышенной неопределённости в отношении сроков фактического предоставления поддержки либо в отношении потенциальной потребности в поддержке иных компаний, контролируемых данным ПЛ. Например, корректировка может увеличена, если практика предоставления гарантий данным ПЛ свидетельствует о том, что лица, имевшие гарантии от такого ПЛ, получали средства с запозданием, из-за чего их дефолты не были предотвращены.

Документы, содержание которых ограничено заявлением поддерживающего российского органа власти о намерении предоставить необходимую поддержку в целях предотвращения дефолта и (или) обеспечения непрерывности деятельности РЛ (в том числе «комфортные письма» или их аналоги), не учитываются при оценке качества инструментов поддержки со стороны таких органов власти.

3.3.4. Необходимость предоставления ЭП

Необходимость предоставления экстраординарной поддержки объясняется стремлением поддерживающего органа власти избежать последствий дефолта РЛ, которые могут выражаться в нарушении функционирования национальной или региональной инфраструктуры, значительном негативном влиянии на конкретные отрасли экономики, репутационном ущербе для поддерживающего органа власти, значительных негативных последствиях социально-политического характера.

Оценка необходимости ЭП со стороны российских органов власти определяется в соответствии с таблицей 5.

Таблица 5. Оценка необходимости ЭП со стороны российских органов власти

Риски прямых негативных финансовых последствий	Инфраструктурная значимость и роль в экономике					
	очень высокая	высокая	умеренная	ограниченная	низкая	отсутствует
высокие	45	40	30	20	10	0
умеренные	35	30	20	10	5	0
низкие	25	20	15	10	0	0
отсутствуют	15	10	5	0	0	0

Необходимость предоставления ЭП оценивается с точки зрения риска прекращения деятельности РЛ в случае дефолта и возможных последствий для поддерживающего органа власти. Негативные последствия для ПЛ могут состоять как в необходимости срочных бюджетных расходов, так и в отложенных последствиях системного характера для экономики в целом, устранение которых потребует бюджетного финансирования или поддержки со стороны иных организаций госсектора в более долгосрочной перспективе.

Оценка показателя «**Риски прямых негативных финансовых последствий**» предполагает оценку неотложных расходов за счёт бюджета ПЛ или иных организаций госсектора в случае дефолта РЛ. Такого рода расходы могут возникать, например, при необходимости восстановления операционной деятельности РЛ и по крайней мере частичного погашения требований кредиторов за счёт бюджета ПЛ, при нарушении функционирования инфраструктурных объектов, при необходимости предоставления социальной помощи работникам РЛ и смежных организаций в случае увольнений или прекращения выплат зарплат, и т. д. Объём потенциальных выплат, текущих и будущих, соотносится с объёмом необходимой экстраординарной финансовой поддержки, что определяет уровень риска. Уровень риска тем выше, чем бóльший объём расходов предстоит осуществить за счёт бюджета ПЛ в случае непредоставления ЭП. Уровень риска может оцениваться как высокий, умеренный или низкий в соответствии с нижеприведёнными характеристиками:

- **высокий уровень риска** – прямые негативные финансовые последствия для бюджета ПЛ превышают размер необходимой финансовой поддержки;
- **умеренный уровень риска** – прямые негативные финансовые последствия для бюджета ПЛ сопоставимы с размером необходимой финансовой поддержки;
- **низкий уровень риска** – прямые негативные финансовые последствия для бюджета ПЛ меньше размера необходимой финансовой поддержки;
- **риск отсутствует** – прямые негативные финансовые последствия для бюджета ПЛ в случае дефолта РЛ отсутствуют.

В свою очередь, оценка показателя «**Инфраструктурная значимость и роль в экономике**» отражает значение компании с точки зрения функционирования одной или нескольких отраслей национальной, региональной, муниципальной экономики или затруднения реализации государственной политики в той или иной отрасли.

Инфраструктурная значимость и роль в экономике оценивается как «**очень высокая**» в следующих случаях:

- 1) РЛ является одним из ключевых предприятий, имеющих системную, в том числе инфраструктурную значимость с точки зрения национальной / региональной / муниципальной экономики, в частности, его дефолт может привести к существенным негативным последствиям для целого ряда отраслей экономики на национальном уровне;
и (или)
- 2) РЛ является проводником государственной политики в значимых отраслях экономики, и в случае дефолта его функции сложно или невозможно передать другому юридическому лицу без прекращения функционирования такой инфраструктуры и (или) без существенного ухудшения условий в таких отраслях. Дефолт РЛ может быть сопряжён с очень высокими социально-политическими и репутационными рисками на национальном уровне.

Оценка «**высокая**» присваивается в следующих случаях:

1) РЛ является важным предприятием, имеющим системную, в том числе инфраструктурную значимость для национальной / региональной / муниципальной экономики, в частности, дефолт РЛ и приостановка его операционной деятельности могут привести к существенным негативным последствиям для 2 и более значимых отраслей экономики на национальном уровне;

и (или)

2) РЛ является проводником государственной политики в одной значимой отрасли экономики, но его функции в случае дефолта могут быть переданы другому юридическому лицу со значительными временными и финансовыми издержками и (или) с существенным ухудшением условий функционирования данной отрасли. Дефолт РЛ может быть сопряжён с высокими социально-политическими и репутационными рисками на национальном уровне.

Оценка «**умеренная**» присваивается в случае, если РЛ является значимым предприятием для национальной / региональной / муниципальной экономики, в частности, его дефолт и последующее прекращение деятельности могут 1) привести к существенным негативным последствиям хотя бы для одной отрасли экономики и 2) затруднить условия реализации государственной политики в отношении конкретных госпрограмм или госпроектов. Дефолт РЛ может быть сопряжён с умеренными социально-политическими и репутационными рисками на национальном, региональном или муниципальном уровне.

Оценка «**ограниченная**» присваивается в случае, если РЛ не является важным предприятием с точки зрения национальной / региональной / муниципальной экономики и не является активным проводником государственной политики в конкретных отраслях, программах и проектах. Дефолт РЛ может быть сопряжён с ограниченными социально-политическими и репутационными рисками на национальном, региональном или муниципальном уровне.

Оценка «**низкая**» присваивается, если РЛ не относится к числу значимых для национальной / региональной / муниципальной экономики предприятий. Дефолт РЛ может быть сопряжён с невысокими социально-политическими и репутационными рисками на национальном, региональном или муниципальном уровне, либо такие риски отсутствуют.

Оценка «**отсутствует**» присваивается в остальных случаях, если дефолт и последующее прекращение деятельности РЛ не оказывают влияния на экономику и не ведут к негативным последствиям с точки зрения проводимой ПЛ государственной политики, а социально-политические и репутационные риски отсутствуют.

Под существенными негативными последствиями для отрасли экономики понимаются такие последствия как, например, приостановка операционной деятельности ряда предприятий отрасли (включая предприятия и учреждения, принадлежащие федеральным, региональным и муниципальным органам власти) вследствие разрыва технологических

цепочек, прекращения поставок, существенного ухудшения условий деятельности из-за формирования значительной дебиторской задолженности и т. д. Под затруднением условий реализации государственной политики понимается прекращение финансирования госпрограмм и (или) невозможность соблюдения органами власти принятых на себя иных обязательств из-за прекращения функционирования требующейся для этого инфраструктуры.

3.4. Оценка уровня ЭП со стороны ПЛ 2-го типа

3.4.1. Общие подходы

Если в [разделе 4](#) и (или) методологиях агентства не оговорено иное, при определении балльной оценки уровня ЭП со стороны ПЛ 2-го типа НКР оценивает следующие ключевые параметры:

- необходимость предоставления экстраординарной поддержки;
- финансовый ресурс и механизмы оказания ЭП.

В отличие от определения ЭП со стороны российских органов власти, качество управления и механизмы влияния включены в общую оценку необходимости предоставления экстраординарной поддержки. Кроме того, при оценке вероятности ЭП со стороны иностранных юридических лиц, государств, наднациональных и межправительственных организаций НКР обращает внимание на вероятность реализации рисков ограничения трансграничных операций, существенных противоречий законодательства разных стран, способных затруднить предоставление экстраординарной поддержки, введения санкций и иных рисков политического характера. Указанные риски учитываются на основании экспертного мнения аналитиков агентства в рамках параметра «Финансовый ресурс и механизмы оказания ЭП».

Балльная оценка ЭП определяется как сумма баллов, полученных по каждому из показателей, перечисленных выше.

Итоговая балльная оценка уровня ЭП со стороны ПЛ 2-го типа определяется на основании [таблицы 6](#) и ограничивается 95 баллами в отсутствие документального подтверждения хотя одного из следующих обстоятельств:

- наличие лица, имеющего обязательство по обеспечению исполнения финансовых обязательств рейтингуемого лица;
- наличие у ПЛ ликвидных активов, достаточных для обеспечения исполнения финансовых обязательств рейтингуемого лица;
- оценка поддерживающим лицом последствий возможного дефолта рейтингуемого лица как в значительной степени негативных для ПЛ.

Таблица 6. Оценка ЭП со стороны ПЛ 2-го типа

Финансовый ресурс и механизмы оказания ЭП	Необходимость предоставления ЭП					
	очень высокая	высокая	умеренно высокая	средняя	ограниченная	низкая или отсутствует
значительный	100	85	80	70	60	0
умеренный	90	75	65	50	35	0
частичный	60	55	50	40	30	0
ресурс отсутствует	0	0	0	0	0	0

В следующих пунктах приведён алгоритм определения баллов по каждому из параметров ЭП.

3.4.2. Необходимость предоставления ЭП

5 Необходимость предоставления экстраординарной поддержки ПЛ 2-го типа обычно объясняется стремлением избежать дефолта РЛ и последующего нарушения или приостановки операционной деятельности РЛ, которые могут выражаться, в частности, в существенном негативном влиянии на финансовое положение поддерживаемого лица и (или) связанных с ним организаций, нарушении операционной деятельности ПЛ, значительном ухудшении
10 условий доступа ПЛ на финансовый рынок, ослаблении позиций ПЛ на ключевых рынках сбыта, репутационном ущербе и иных последствиях. Оценка необходимости предоставления поддержки предполагает всестороннюю оценку места и роли рейтингуемого лица среди активов поддерживаемого лица, взаимосвязей между ними, существующих механизмов акционерного контроля и т. д.

15 Итоговая оценка необходимости предоставления экстраординарной поддержки определяется в соответствии с [таблицей 7](#) ниже, исходя из оценки качества контроля и механизмов влияния, а также значимости РЛ для ПЛ.

Таблица 7. Оценка необходимости предоставления ЭП со стороны ПЛ 2-го типа

Значимость РЛ для ПЛ	Качество контроля и механизмов влияния			
	очень высокое	высокое	умеренное	низкое
очень высокая	очень высокая	очень высокая	высокая	умеренно высокая
высокая	высокая	высокая	умеренно высокая	средняя
умеренная	умеренно высокая	умеренно высокая	средняя	ограниченная
низкая	средняя	ограниченная	низкая	низкая
очень низкая или отсутствует	ограниченная	низкая	низкая	отсутствует

А. Качество контроля и механизмов влияния

В [таблице 8](#) приведён алгоритм определения оценки качества контроля и механизмов влияния.

Таблица 8. Оценка качества контроля и механизмов влияния

Механизмы влияния на РЛ	Доля ПЛ в капитале РЛ		
	> 50%	(25%;50%] или «золотая акция»	≤ 25%
полноценные	очень высокое	очень высокое/ высокое	умеренное/ низкое
ограниченные	высокое	умеренное	низкое
слабые	умеренное	низкое	очень низкое
крайне слабые либо отсутствуют	низкое	очень низкое	очень низкое

Если качество контроля и механизмов влияния оценивается как «**очень низкое**», то балльная оценка уровня ЭП приравнивается к 0.

Если механизмы влияния на РЛ определены как «**полноценные**», но доля ПЛ в капитале составляет 50% или менее, то качество контроля и механизмов влияния может быть оценено как «**очень высокое**» (при доле в диапазоне (25%;50%] или при наличии «золотой акции») или «**умеренное**» (при доле не более 25%), при обязательном условии, что ПЛ или контролирующее его физическое лицо является крупнейшим бенефициаром РЛ и остальные акции РЛ находятся в свободном обращении.

Доля ПЛ в капитале РЛ

При оценке доли в капитале, как правило, учитывается доля в общем объёме голосующих акций. Наличие у ПЛ «золотой акции» приравнивается к владению долей более 25%, но не более 50%. Доля участия поддерживающего лица определяется с учётом косвенного участия (через другие компании). При этом число промежуточных владельцев между РЛ и организацией и (или) физическим лицом учитывается при оценке механизмов влияния на РЛ.

Механизмы влияния на РЛ

Механизмы влияния ПЛ на РЛ оцениваются на основании [таблицы 9](#) и балльной оценки следующих параметров:

- ПЛ может оказывать существенное влияние на деятельность РЛ, включая возможность смены топ-менеджмента, изменения стратегии, корректировки финансового плана;
- ПЛ располагает действующими механизмами, позволяющими проводить мониторинг финансового состояния РЛ, а также прогнозировать и предотвратить дефолт РЛ (в частности, оценивается присутствие представителей ПЛ в совете директоров РЛ (при их наличии), их статус, компетенция, активность участия в деятельности компании, глубина контроля за исполнением финансового плана и стратегии компании);

- подразделение ПЛ, ответственное за взаимодействие с РЛ, располагает достаточными полномочиями и компетенциями для организации своевременного предоставления ЭП;
- число промежуточных уровней между ПЛ и РЛ в структуре владения не превышает одного или в силу особенностей корпоративных процедур наличие промежуточных уровней не оказывает негативного влияния на сроки и объёмы оказания ЭП.

Балльная оценка параметров зависит от степени выполнения соответствующих условий: если условие выполняется полностью, добавляется 1 балл, частично – 0,5 балла, не выполняется – 0 баллов.

10 Таблица 9. Оценка механизмов влияния поддерживающего лица на рейтингуемое лицо

Оценка	Балльная оценка параметров
полноценные	4 балла (т. е. полностью выполнены все 4 соответствующих условия)
ограниченные	не менее 3, но менее 4
слабые	не менее 1,5, но менее 3
крайне слабые либо отсутствуют	менее 1,5

Б. Значимость РЛ для ПЛ

При оценке значимости РЛ для ПЛ агентство руководствуется [таблицей 10](#) и балльной оценкой следующих параметров:

- интеграция РЛ в операционную деятельность группы ПЛ, в частности, для иностранных компаний в России – деятельность в качестве фронт-офисов материнских компаний;
- РЛ играет ключевую роль для операций группы ПЛ на определённом рынке;
- ПЛ предоставило гарантии, поручительства или иные обязывающие документы в отношении значительной части обязательств РЛ;
- готовность ПЛ оказывать РЛ экстраординарную поддержку подтверждается фактами оказания аналогичной поддержки аффилированным лицам в прошлом;
- дефолт РЛ влечёт значительные деловые и репутационные негативные последствия для ПЛ, например, кросс-дефолт, ухудшение условий ведения бизнеса, условий привлечения финансирования и т. д.

Балльная оценка параметров зависит от степени выполнения соответствующих условий: если условие выполняется полностью, добавляется 1 балл, частично – 0,5 балла, не выполняется – 0 баллов.

Таблица 10. Оценка значимости РЛ для ПЛ

Оценка	Балльная оценка параметров
очень высокая	5 баллов (т. е. полностью выполнены все 5 вышеперечисленных условий)
высокая	не менее 3,5 балла, но менее 5 баллов
умеренная	не менее 2,5 балла, но менее 3,5 балла
низкая	не менее 1 балла, но менее 2,5 балла
очень низкая или отсутствует	менее 1 балла

3.4.3. Финансовый ресурс для ЭП

При оценке финансового ресурса для экстраординарной поддержки НКР обращает внимание прежде всего на соотношение между потребностью РЛ в дополнительном финансировании и (или) ликвидности в случае реализации стресс-сценария (далее – «вероятная потребность РЛ») и объёмом ресурсов, которые ПЛ может предоставить РЛ без существенного ухудшения собственной кредитоспособности. Кроме того, при оценке финансового ресурса агентство также учитывает имеющиеся и вероятные ограничения трансграничных транзакций, риски санкций и иных политических ограничений, поскольку такие ограничения и риски могут препятствовать предоставлению поддержки, даже если ПЛ располагает необходимыми ресурсами.

Оценка финансового ресурса осуществляется в соответствии с [таблицей 11](#) и может принимать следующие значения: «значительный», «умеренный», «частичный» и «отсутствует».

Оценка совокупного объёма средств, который ПЛ способно направить для ЭП РЛ в необходимые сроки, учитывает как прямую финансовую поддержку, так и поддержку со стороны подконтрольных и связанных лиц (косвенная финансовая поддержка).

Оценка, полученная на основе таблицы ниже, корректируется в следующих случаях:

- Высокая корреляция ОСК РЛ и ОСК ПЛ: в сторону ухудшения на 1 ступень (например, со «значительного» до «умеренного»).
- Широкие возможности ПЛ по административной поддержке РЛ (например, лоббирование, поддержка в переговорах с инвесторами и кредиторами и т. д.): в сторону улучшения на 1 ступень (например, с «отсутствует» до «частичного»).

Таблица 11. Финансовый ресурс в случае ПЛ 2-го типа

Объём средств, которые ПЛ способно направить для ЭП РЛ в необходимые сроки:	Риски, связанные с механизмами оказания ЭП			
	минимальные	значимые	высокие	критические
значительно превышает вероятную потребность РЛ	значительный	умеренный	частичный	—
незначительно превышает вероятную потребность РЛ	умеренный	частичный	частичный	—
50–100% вероятной потребности РЛ	частичный	частичный	—	—
< 50% вероятной потребности РЛ	—	—	—	—

«—» означает, что финансовый ресурс ПЛ для оказания РЛ экстраординарной поддержки в необходимые сроки отсутствует.

Риски, связанные с механизмами поддержки, отражают вероятность ситуации, при которой своевременное оказание поддержки в необходимых объёмах оказывается невозможным в силу политических и юридических ограничений. Например, такие ограничения могут затруднять или блокировать трансграничные платежи, необходимые для оказания поддержки. Подходы НКР к классификации рисков, связанных с механизмами поддержки, приведены в таблице ниже.

Таблица 12. Оценка рисков, связанных с механизмами поддержки

Риски, связанные с механизмами поддержки	Описание
минимальные	Не выполнены условия для классификации рисков как значимых, высоких или критических
значимые	Использование механизмов оказания ЭП сопряжено с соблюдением процедур, которые обычно занимают длительное время (например, согласование с органами власти, созыв внеочередного собрания акционеров), но могут быть проведены в течение 1 месяца
высокие	НКР оценивает как высокую вероятность появления политических или юридических ограничений, которые существенно затруднят использование механизмов поддержки РЛ (например, ПЛ и РЛ зарегистрированы в разных странах, и хотя бы одна из них вводит соответствующие ограничения в отношении другой)
критические	Возможности использования ПЛ механизмов поддержки РЛ уже крайне ограничены из-за политических или юридических причин (акционерные соглашения, санкции, односторонние ограничительные меры, в т. ч. блокирующие трансграничные транзакции), устранение которых в ближайшее время маловероятно

3.4.4. Особенности определения ЭП со стороны физических лиц

Применительно к физическим лицам ОСКК, как правило, не может быть определена с достаточной точностью в силу отсутствия у агентства доступа к необходимой для этого информации. Кроме того, крайне затруднен мониторинг изменений подобных оценок. Поэтому физические лица могут рассматриваться в качестве ПЛ для РЛ, если они контролируют юридическое лицо, способное выступить непосредственным источником такой поддержки. Такое юридическое лицо (далее – «донор») должно соответствовать следующим требованиям:

- указанное физическое лицо имеет право без существенных ограничений распоряжаться денежными потоками донора и направлять их в том числе на поддержку РЛ;
- отсутствует высокая корреляция между ОСК РЛ и ОСК/ОСКК донора (например, донором не может выступать компания, денежные потоки которой более чем на 80% сформированы за счет поступлений от РЛ);
- агентство имеет возможность определить ОСК/ОСКК донора, и ожидает, что сможет отслеживать её актуальность не реже 1 раза в год.

Если в качестве ПЛ рассматривается физическое лицо, то НКР применяет алгоритм оценки ЭП со стороны ПЛ 2-го типа со следующими особенностями:

1. При оценке необходимости предоставления ЭП (см. [раздел 3.4.2](#)) НКР рассматривает в первую очередь взаимодействие между физическим лицом и РЛ. Полученная оценка может быть уточнена с учётом особенностей донора и его системы управления, но не более чем на 1 уровень вверх или вниз (например, если РЛ имеет высокую значимость для донора).
2. При оценке финансового состояния поддерживающего лица НКР рассматривает характеристики не физического лица, а компании-донора. Например, в качестве ОСК ПЛ используется ОСК/ОСКК донора, оценка финансового ресурса и механизмов для оказания ЭП (см. [раздел 3.4.3](#)) также производится применительно к юридическому лицу – донору (в т. ч. потенциальная потребность РЛ в ликвидности сравнивается с возможностями донора по предоставлению поддержки).

4. Особенности оценки уровня ЭП для отдельных видов РЛ

4.1. Страховые организации

Главным отличием алгоритма оценки экстраординарной поддержки для страховых организаций является учёт случаев особого регуляторного режима (санации) и вероятность поддержки в силу системной значимости (как правило, со стороны Банка России).

4.1.1. Общие подходы

Для страховых организаций, не проходящих процедуру финансового оздоровления, НКР отдельно оценивает:

- 1) пользуется ли рейтингуемое лицо экстраординарной поддержкой благодаря прямому или опосредованному акционерному контролю со стороны федеральных и региональных органов государственной власти и (или) органов местного самоуправления Российской Федерации;
- 2) предоставляется ли экстраординарная поддержка со стороны Банка России в связи с системной значимостью рейтингуемого лица (см. ниже).

Оценка экстраординарной поддержки со стороны федеральных, региональных и муниципальных органов власти осуществляется по общему алгоритму, изложенному в [разделе 3.3](#) с учётом описанных ниже отличий в параметре «Инфраструктурная значимость и роль в экономике».

Инфраструктурная значимость и роль в экономике страховой организации оценивается как «**очень высокая**» в следующих случаях:

- 1) РЛ является одним из ключевых элементов национальной/региональной финансовой инфраструктуры, в частности, его дефолт может привести к существенным негативным последствиям для целого ряда отраслей экономики на национальном уровне;

и (или)

- 2) РЛ является проводником государственной политики в значимых отраслях экономики, и в случае дефолта его функции сложно или невозможно передать другому юридическому лицу без прекращения функционирования такой инфраструктуры и (или) без существенного ухудшения условий в таких отраслях. РЛ занимает лидирующие (по сравнению с другими страховыми организациями) позиции в отношении а) объёма страховых рисков, размещённых в РЛ системообразующими предприятиями России; б) количества застрахованных в РЛ социально значимых организаций. Дефолт РЛ может быть сопряжён с очень высокими социально-политическими и репутационными рисками на национальном уровне.

Оценка «**высокая**» присваивается в следующих случаях:

- 1) РЛ является важным элементом национальной / региональной / муниципальной финансовой инфраструктуры, в частности, его дефолт и последующее прекращение деятельности могут привести к существенным негативным последствиям для двух и более значимых отраслей экономики на национальном уровне;

и (или)

2) РЛ является проводником государственной политики в одной значимой отрасли экономики, функции которого в случае дефолта могут быть переданы другому юридическому лицу со значительными временными и финансовыми издержками и (или) с существенным ухудшением условий функционирования данной отрасли. РЛ характеризуется высоким по сравнению с другими страховыми организациями объёмом застрахованных рисков системообразующих предприятий и количеством застрахованных социально значимых организаций. Дефолт РЛ может быть сопряжён с высокими социально-политическими и репутационными рисками на национальном уровне.

Оценка «**умеренная**» присваивается в случае, если РЛ является существенным элементом национальной / региональной / муниципальной финансовой инфраструктуры, в частности, его дефолт и последующее прекращение деятельности могут 1) привести к существенным негативным последствиям хотя бы для одной отрасли экономики и 2) затруднить условия реализации государственной политики в отношении конкретных госпрограмм или госпроектов. Страховая организация характеризуется значительным по сравнению с другими страховыми организациями объёмом принятых рисков системообразующих предприятий и количеством застрахованных социально значимых организаций. Дефолт РЛ может быть сопряжён с умеренными социально-политическими и репутационными рисками на национальном, региональном или муниципальном уровне.

Оценка «**ограниченная**» присваивается в случае, если РЛ не является важной частью национальной / региональной / муниципальной финансовой инфраструктуры и не является активным проводником государственной политики в конкретных отраслях, программах и проектах. При этом страховая организация характеризуется значительным по сравнению с другими страховыми организациями объёмом принятых рисков системообразующих предприятий и количеством застрахованных социально значимых организаций. Дефолт РЛ может быть сопряжён с ограниченными социально-политическими и репутационными рисками на национальном, региональном или муниципальном уровне.

Оценка «**низкая**» присваивается, если РЛ не относится к числу важных элементов национальной / региональной / муниципальной финансовой инфраструктуры. Объём застрахованных рисков системообразующих предприятий и количество застрахованных социально значимых организаций сопоставимы или ниже аналогичных показателей в других страховых организациях сопоставимого размера по активам или брутто-премии. Дефолт РЛ может быть сопряжён с невысокими социально-политическими и репутационными рисками на национальном, региональном или муниципальном уровне, либо такие риски отсутствуют.

Оценка «**отсутствует**» присваивается в остальных случаях, если дефолт и последующее прекращение деятельности РЛ не оказывают влияния на экономику и не ведут к последствиям с точки зрения проводимой ПЛ государственной политики, а социально-политические и репутационные риски отсутствуют.

Под существенными негативными последствиями для отрасли экономики понимаются такие последствия как, например, приостановка операционной деятельности ряда предприятий отрасли (включая предприятия и учреждения, принадлежащие федеральным, региональным и муниципальным органам власти) в результате возможной реализации страховых рисков, застрахованных в РЛ. Под затруднением условий реализации государственной политики понимается прекращение реализации госпрограмм и (или) невозможность соблюдения органами власти принятых на себя иных обязательств из-за возможной реализации застрахованных в РЛ страховых рисков.

4.1.2. ЭП со стороны Банка России

При оценке уровня ЭП страховой организации (кроме saniруемых, для которых предусмотрен отдельный алгоритм, описанный в [разделе 4.1.3](#)) со стороны Банка России Агентство определяет системную значимость страховой организации, которая зависит от её позиции на страховом рынке и инфраструктурной значимости.

А. Позиции на страховом рынке

Данный показатель отражает позиции страховой организации на страховом рынке и обусловленную сравнительными размерами страховой организации необходимость предоставления ей экстраординарной поддержки со стороны Банка России.

Категория 1 включает в себя страховые организации, занимающие ключевые позиции на страховом рынке, с долей рынка по размеру страховых выплат в сегменте страхования иного, чем страхование жизни, более 10% или обладающие страховыми резервами в сегменте страхования жизни более 200 млрд руб. или занимающие лидирующую позицию на рынке перестрахования.

Категория 2 включает в себя страховые организации, занимающие по ряду показателей лидирующие позиции на страховом рынке. К этой категории, в частности, относятся страховые организации, занимающие долю рынка по размеру страховых выплат в сегменте страхования иного, чем страхование жизни, более 7% или обладающие страховыми резервами в сегменте страхования жизни более 100 млрд руб. В данную категорию не входят страховые организации, относящиеся к категории 1.

Категория 3 включает в себя страховые организации, занимающие по ряду показателей умеренно высокие позиции на страховом рынке. К этой категории, в частности, относятся страховые организации, занимающие долю рынка по размеру страховых выплат более 10% в каком-либо из сегментов:

- страхование от несчастного случая;
- автокаско;
- ДМС;
- страхование имущества юридических лиц;
- страхование имущества физических лиц;
- ОСАГО;

- прочие виды страхования, отличные от страхования жизни

или обладающие страховыми резервами в сегменте страхования жизни более 50 млрд руб. В данную категорию не входят страховые организации, относящиеся к категориям 1 и 2.

Рейтингуемые лица, не включённые в категории 1–3 по позиции на страховом рынке, получают нулевую балльную оценку уровня ЭП со стороны Банка России.

Б. Инфраструктурная значимость и роль в экономике

Данный показатель оценивается, как описано [выше](#) в п. 4.1.1. Однако, учитывая высокую зависимость кредитного рейтинга страховой организации от уровня поддержки со стороны Банка России, НКР может снизить оценку показателя на 5–15 баллов относительно значений, приведённых в таблице ниже. Размер корректировки отражает мнение Агентства относительно факторов, способных существенно повлиять на решение Банка России о необходимости предоставления экстраординарной поддержки.

В. Итоговая оценка системной значимости

По результатам оценки позиции РЛ на страховом рынке, а также инфраструктурной значимости и роли в экономике РЛ получает балл в соответствии с таблицей ниже.

Таблица 13. Оценка уровня системной значимости страховой организации

Инфраструктурная значимость и роль в экономике	Позиции на страховом рынке		
	категория 1	категория 2	категория 3
очень высокая	95	90	80
высокая	85	70	60
умеренная	75	60	50
ограниченная	65	50	40
низкая	55	45	35
отсутствует	0	0	0

Итоговая оценка системной значимости РЛ, которая в данном случае также является балльной оценкой уровня ЭП, определяется НКР как «**высокая**» в случае получения 75 или более баллов, «**умеренная**» — больше 45 баллов, но меньше 75 баллов, «**низкая**» — с 20 до 45 баллов включительно, «**отсутствует**» — менее 20 баллов. Для РЛ, не проходящих процедуру финансового оздоровления и имеющих ОСК на уровне ссс.ги, балльная оценка ЭП со стороны Банка России ограничена 80 баллами.

4.1.3. ЭП для санлируемой организации

Для РЛ, проходящих процедуру финансового оздоровления (санации), предусмотрен отдельный алгоритм определения балльной оценки уровня экстраординарной поддержки со

5 стороны Банка России, который учитывает оценку системной значимости saniруемого РЛ (см. критерии определения уровня системной значимости [выше](#)) в соответствии с таблицей ниже. Поддерживающим лицом, представляющим государство в ходе санации, является Банк России. Предполагается, что санация страховых организаций может проходить исключительно через финансовое оздоровление с привлечением Фонда консолидации страхового сектора (далее — «ФКСС») Банка России.

Таблица 14. Определение балльной оценки ЭП для saniруемых страховых организаций

Уровень системной значимости	Балльная оценка
высокий	90
умеренный	80
низкий	70
отсутствует	60

4.2. Региональные и муниципальные органы власти

4.2.1. Общие подходы

10 Применение экстраординарной поддержки в ходе присвоения кредитных рейтингов региональным или муниципальным органам власти Российской Федерации отличается от стандартного алгоритма, описанного в [разделе 3](#).

15 В качестве поддерживающих лиц для РМОВ рассматриваются поддерживающие органы власти («ПОВ»). Уровень ЭП определяется с учётом ОСК РЛ, собственной кредитоспособности ПОВ, а также балльной оценки уровня ЭП, определяемой способностью ПОВ поддержать данный РМОВ и необходимостью предоставления ЭП данному РМОВ.

Таким образом, можно выделить следующие основные этапы определения ЭП:

- определение ПОВ и его собственной кредитоспособности;
- определение балльной оценки уровня ЭП;
- 20 – применение соответствующей матрицы ЭП.

Определение ПОВ и его собственной кредитоспособности. В качестве ПОВ в отношении органов власти субъектов РФ в рамках данного документа и соответствующей методологии может рассматриваться только правительство РФ. В отношении муниципальных образований в качестве ПОВ могут рассматриваться только органы власти субъектов РФ, в состав которых входит рассматриваемый муниципалитет.

25 Как и в случае ПЛ, для оценки кредитного качества ПОВ используется его ОСК, а не кредитный рейтинг. Применяя такой подход, агентство исходит из того, что экстраординарная

поддержка, учитываемая в кредитных рейтингах субъектов РФ, направлена на предотвращение их собственного дефолта и не нацелена на предотвращение дефолтов муниципалитетов. Следовательно, оказание поддержки муниципалитетам возможно только за счёт собственных ресурсов субъектов РФ. Таким образом, если ОСК ПОВ выше, чем ОСК РЛ, кредитный рейтинг РЛ ограничивается уровнем ОСК ПОВ.

Если ОСК РЛ выше ОСК ПОВ или они равны, экстраординарная поддержка не учитывается, и кредитный рейтинг присваивается такому РМОВ на уровне его ОСК. Кроме того, в данном случае агентство может обратить внимание на риск каких-либо бюджетных изъятий или иных действий, с помощью которых вышестоящий орган власти может попытаться улучшить своё финансовое положение за счёт нижестоящих органов власти. Если такой риск оценивается как значимый, он должен быть учтён в прогнозных значениях показателей, определяющих оценки факторов «Долговая нагрузка» и «Гибкость бюджета», что может снизить ОСК РЛ вплоть до ОСК ПОВ.

Если ОСК ПОВ заранее не определена (НКР не поддерживает кредитный рейтинг ПОВ), агентство осуществляет оценку собственной кредитоспособности ПОВ на основании публично доступной информации, а также иной информации, которая может быть дополнительно получена агентством (в т. ч. в рамках присвоения ПОВ незапрошенного кредитного рейтинга). Для Российской Федерации ОСК приравнена к её кредитному рейтингу по Национальной шкале для Российской Федерации.

Определение балльной оценки уровня ЭП. В основе модели оценки вероятности предоставления ЭП со стороны ПОВ по отношению к нижестоящему органу власти лежит определение:

- **способности** ПОВ своевременно предотвратить дефолт РЛ;
- **необходимости** для ПОВ предотвращения дефолта РЛ.

Для определения способности и необходимости предоставления поддержки агентством используется набор качественных параметров. Итоговая балльная оценка уровня ЭП получается путём суммирования баллов, соответствующих данным качественным параметрам (кроме описанных далее случаев крайне низких оценок отдельных параметров, когда балльная оценка уровня ЭП приравнивается к 0). Итоговая оценка может быть уменьшена с учётом повышенной неопределённости (на горизонте ближайших трёх лет) отдельных параметров, влияющих на уровень ЭП (размер вычета определяется экспертно, но не может превышать 10 баллов).

С учётом того, что балльная оценка уровня ЭП может рассматриваться в качестве условной вероятности предоставления ЭП, агентство устанавливает для российских РМОВ в качестве минимального уровня 0 баллов, в качестве максимально достижимого уровня – 90 баллов.

Балльная оценка уровня ЭП в диапазоне 91–100 баллов рассматривается как полное или почти полное замещение кредитного качества РЛ со стороны ПОВ. Для полного замещения кредитного качества, по мнению агентства, требуется, чтобы ПОВ безусловно и безоговорочно

принял на себя все основные и процентные выплаты по всему долгу РЛ, а также выплаты по предусмотренным договорными / эмиссионными обязательствами штрафам, пеням и т. д. в срок и в полном объёме. По мнению НКР, даже высокая и наивысшая кредитоспособность (например, для правительства РФ и наиболее кредитоспособных субъектов РФ) не означает способности данного органа власти предоставлять фактически любые объёмы бюджетных средств в целях ЭП. Важным сдерживающим фактором для оказания поддержки может являться нежелание ПОВ создавать прецеденты, способные подорвать бюджетную и долговую дисциплину нижестоящих органов власти. Кроме того, ПОВ, как правило, ограничен требованиями бюджетного законодательства, размером собственного дефицита бюджета, организационными возможностями. В частности, предположение о полном замещении кредитного качества вступает в определённое противоречие со ст. 102 Бюджетного Кодекса Российской Федерации, в соответствии с которой Российская Федерация, региональные и муниципальные органы власти не несут ответственности по долговым обязательствам друг друга, если таковые не были ими гарантированы. В свою очередь, механизм бюджетной гарантии не является инструментом предотвращения дефолта принципала, поскольку выплаты по гарантии осуществляются не ранее чем после наступления события технического дефолта. Агентство отмечает, что предоставление РЛ поддержки с целью урегулирования дефолтного долга также не рассматривается в качестве ЭП, поскольку событие дефолта уже произошло (см. [Основные понятия](#)).

4.2.2. Способность ПОВ предоставить ЭП

Способность поддерживающего органа власти предоставить экстраординарную поддержку определяется, прежде всего, наличием адекватных механизмов надзора и контроля за деятельностью РМОВ и наличием у ПОВ необходимых финансовых ресурсов. Оценка способности ПОВ предоставить ЭП может увеличить балльную оценку уровня экстраординарной поддержки на 0–45 баллов.

Агентство определяет способность поддерживающего органа власти предоставить ЭП как сочетание двух параметров: качество надзора и наличие финансового ресурса.

Наибольшее значение при определении ЭП агентство придаёт наличию соответствующего финансового ресурса, то есть финансовых средств и инструментов в распоряжении ПОВ, которые могут быть использованы для предоставления поддержки РЛ и будут достаточны для предотвращения дефолта РМОВ. Если финансовый ресурс у ПОВ отсутствует, балльная оценка уровня ЭП принимается равной нулю. Под финансовым ресурсом агентство понимает сочетание следующих характеристик:

3. Оценка собственной кредитоспособности ПОВ не ниже bbb-.ru. Агентство исходит из того, что ПОВ должен предоставлять поддержку за счёт собственных свободных бюджетных средств, причём уровень ОСК ниже bbb-.ru, скорее всего, свидетельствует о недостаточном объёме или отсутствии таких свободных средств. Таким образом, ОСК поддерживающего органа власти ниже bbb-.ru означает, что

финансовый ресурс отсутствует и балльная оценка уровня ЭП принимается равной нулю.

4. Наличие у ПОВ собственных ликвидных средств, в том числе в форме остатков на казначейском счёте и депозитов в банках, за счёт которых может быть предоставлена поддержка в виде дополнительных дотаций, экстренных бюджетных кредитов и т. д.
5. Наличие апробированных инструментов оказания прямой финансовой поддержки. В частности, агентство учитывает, что для предоставления ЭП может потребоваться оперативное внесение изменений в существующие законодательные акты, например, закон или решение о бюджете, что может затруднить своевременное предоставление ЭП.
6. Наличие доступа на финансовый рынок, то есть возможность без существенного ухудшения собственной кредитоспособности оперативно нарастить собственный долг в форме кредитов или облигаций при необходимости оказать РЛ экстраординарную поддержку.
7. Возможность предоставления косвенной поддержки, под которой понимается наличие административных и политических инструментов, позволяющих обеспечить предоставление помощи, например, через принадлежащие ПОВ банки или через крупных налогоплательщиков, работающих на территории РЛ.

Базовая балльная оценка финансового ресурса осуществляется в соответствии с [таблицей 15](#).

Таблица 15. Базовая балльная оценка финансового ресурса

Критерий оценки	Базовая балльная оценка
А. ПОВ может погасить все краткосрочные (требующие погашения в течение ближайших 12 месяцев) финансовые обязательства, как собственные, так и нижестоящих органов власти и иных лиц, которые с высокой вероятностью могут рассчитывать на ЭП со стороны данного ПОВ (например, компаний, контролируемых данным ПОВ)	
– за счёт собственных ликвидных средств, не прибегая к заимствованиям	30
– прибегая к дополнительным заимствованиям, но без существенного ухудшения собственной кредитоспособности (в т. ч. без нарушений требований Бюджетного кодекса РФ)	20
Б. Критерии из пункта А не выполнены, но ПОВ может погасить все требующие погашения в течение ближайших 6 месяцев финансовые обязательства как собственные, так и нижестоящих органов власти и иных лиц, которые с высокой вероятностью могут рассчитывать на ЭП со стороны данного ПОВ (например, компаний, контролируемых данным ПОВ), в т. ч. прибегая к дополнительным заимствованиям , но без существенного ухудшения собственной кредитоспособности (в т. ч. без нарушений требований Бюджетного кодекса)	10
В. Критерии из пунктов А и Б не выполнены	0

Итоговая оценка финансового ресурса определяется с учётом следующих экспертных корректировок (при этом итоговая оценка финансового ресурса должна находиться в диапазоне от 0 до 30 баллов):

- возможность предоставления косвенной поддержки может улучшить оценку финансового ресурса, но не более, чем на 10 баллов;
- высокая корреляция ОСК РЛ и ОСК ПОВ может ухудшить оценку финансового ресурса, но не более чем на 15 баллов;
- отсутствие апробированных инструментов оказания поддержки может ухудшить оценку финансового ресурса, но не более чем на 10 баллов.

Оценка качества надзора со стороны ПОВ по отношению к РЛ и другим нижестоящим органам власти позволяет сделать выводы относительно способности ПОВ прогнозировать возможность дефолта РЛ и предотвратить его, о наличии соответствующих механизмов контроля, особенно в отношении долговой политики и структуры долга РЛ, а также о существующих способах административного и (или) политического воздействия на РЛ с целью обеспечения адекватной бюджетной и долговой политики.

В рамках данного параметра оцениваются следующие основные механизмы, влияющие на качество надзора:

1. Механизмы, позволяющие контролировать долговую нагрузку и структуру долга РЛ. Анализ данного механизма предполагает оценку регулярности и детализации предоставления нижестоящими органами власти информации о состоянии долга и управлении ликвидностью, а также детализации документов, регламентирующих сбор необходимой информации и её передачу профильному подразделению ПОВ.
2. Механизмы, позволяющие заранее оценить угрозу дефолта РЛ и заблаговременно предпринять необходимые меры для его предотвращения. Анализ данного механизма предполагает оценку того, есть ли в распоряжении профильного подразделения ПОВ инструменты, позволяющие оценивать вероятность возникновения угрозы дефолта, а также своевременно осуществлять необходимые меры для его предупреждения с учётом необходимых законодательных процедур.
3. Механизмы административного воздействия на РЛ, включая возможность введения различных форм внешнего управления бюджетом и долгом, мер дисциплинарного характера по отношению к представителям РЛ, политических решений вплоть до отставки/увольнения лиц, ответственных за бюджетную и долговую политику.

Каждый из трёх механизмов увеличивает балльную оценку качества надзора на 5 баллов. Таким образом, максимальная оценка качества надзора составляет 15 баллов.

4.2.3. Необходимость предоставления ЭП

Необходимость предоставления экстраординарной поддержки связана со стремлением ПОВ избежать различных последствий дефолта РЛ, которые могут выражаться в негативной реакции финансовых рынков, репутационном ущербе для поддерживающего органа власти, значительных социальных последствиях, существенном повышении рисков политического

характера. Необходимость предоставления экстраординарной поддержки показывает, насколько предотвращение дефолта РЛ является важным для ПОВ в силу тех или иных причин. Оценка необходимости предоставления экстраординарной поддержки может увеличить балльную оценку уровня ЭП на 0–45 баллов.

Агентство определяет необходимость предоставления ЭП как сумму оценок четырёх параметров (см. таблицу 16):

- гарантии или иные обязательства в отношении долга РЛ,
- социально-политические и репутационные риски дефолта РЛ,
- роль РЛ на долговом рынке,
- стратегическая значимость РЛ.

Таблица 16. Балльная оценка необходимости предоставления ЭП

Влияние параметра	Гарантии или иные обязательства в отношении долга РЛ	Социально-политические и репутационные риски дефолта РЛ	Роль РЛ на долговом рынке	Стратегическая значимость РЛ
сильное	15	10	10	10
слабое	—*	5	—	5
отсутствует	0	0	0	0

* Прочерк означает, что такое влияние не предусмотрено для данного параметра.

Наличие гарантий или иных чётко определённых и формализованных обязательств в отношении долга РЛ предполагает, что поддерживающий орган власти заинтересован в достаточно высоком кредитном качестве нижестоящей администрации, поскольку в случае её дефолта ему придётся принять на себя как минимум часть выплат по долгу. К иным обязательствам ПОВ могут быть отнесены обязательства долгового и квазидолгового характера, например, оферта по долговым обязательствам РЛ, утверждённые расходы бюджета ПОВ на софинансирование крупного и финансируемого за счёт заёмных средств проекта РЛ и др. Наличие гарантии или иных обязательств в отношении долга РЛ увеличивает оценку необходимости предоставления ЭП на 15 баллов.

Оценка **социально-политических и репутационных рисков дефолта РЛ** для поддерживающего органа власти основывается на следующих характеристиках РЛ:

1. Значительный риск массовых протестных выступлений в соответствующем субъекте РФ /муниципалитете в случае частичного прекращения исполнения социальных обязательств после дефолта РЛ.
2. Дефолт РЛ может вызвать репутационные последствия для вышестоящего органа власти, связанные с обострением внутриэлитных конфликтов, в частности, сомнения в достаточной способности ПОВ осуществлять свои полномочия и функции на

уровне нижестоящих органов власти (субъектов РФ для правительства России и муниципалитетов для субъектов РФ).

Соответствие любой из этих характеристик увеличивает балльную оценку социально-политических и репутационных рисков дефолта РЛ на 5 баллов. Таким образом, максимальная оценка данного параметра составляет 10 баллов.

Максимальную оценку **роли РЛ на долговом рынке** (10 баллов) могут получить органы власти субъектов РФ с большим объёмом публичных заимствований, дефолт которых может повлечь за собой существенную переоценку стоимости суверенного и (или) субсуверенного долга, либо муниципальные органы власти, дефолт которых может существенно повлиять на отношение инвесторов к долгу соответствующего ПОВ. Максимальная оценка роли РЛ на долговом рынке может быть присвоена, даже если между таким РЛ и соответствующим ПОВ существуют разногласия по каким-либо вопросам.

При оценке **стратегической значимости** РЛ агентство учитывает, в какой мере дефолт РЛ способен оказать негативное влияние на экономику страны (если РЛ – орган власти субъекта РФ) или субъекта РФ (если РЛ – муниципальный орган власти), на геополитические и стратегические характеристики, в том числе связанные с безопасностью. Балльная оценка данного параметра определяется следующими характеристиками:

1. Относится ли данный субъект РФ /муниципалитет к числу крупнейших и (или) стратегически значимых и особо чувствительных в геополитическом отношении. По мнению агентства, речь в данном случае идёт об ограниченном числе субъектов РФ.
2. Относится ли данный субъект РФ /муниципалитет к числу входящих в сферу повышенного внимания со стороны вышестоящего органа власти с точки зрения стратегии экономического развития (например, регион объявлен зоной приоритетного развития).

Соответствие любой из этих характеристик увеличивает балльную оценку стратегической значимости РЛ на 5 баллов. Таким образом, максимальная оценка данного параметра составляет 10 баллов.

4.3. Банки

Главным отличием алгоритма оценки экстраординарной поддержки для банков является учёт случаев особого регуляторного режима (санации) и оценка поддержки в силу системной значимости (как правило, со стороны Банка России).

4.3.1. Общие подходы

Для банков, не проходящих процедуру финансового оздоровления, НКР отдельно оценивает:

- 1) пользуется ли рейтингуемое лицо экстраординарной поддержкой благодаря прямому или опосредованному акционерному контролю со стороны федеральных и

региональных органов государственной власти и (или) органов местного самоуправления Российской Федерации;

- 2) предоставляется ли экстраординарная поддержка со стороны Банка России в связи с системной значимостью рейтингуемого лица (см. ниже).

5 Оценка экстраординарной поддержки со стороны федеральных, региональных и муниципальных органов власти осуществляется по общему алгоритму, изложенному в [разделе 3.3](#) с учётом описанных ниже отличий в параметре «Инфраструктурная значимость и роль в экономике».

10 Инфраструктурная значимость и роль банка в экономике оценивается как **«очень высокая»** в следующих случаях:

- 1) РЛ является одним из ключевых элементов национальной/региональной финансовой инфраструктуры, в частности, его Дефолт может привести к существенным негативным последствиям для целого ряда отраслей экономики на национальном уровне;

15 *и (или)*

- 2) РЛ является проводником государственной политики в значимых отраслях экономики, и в случае Дефолта его функции сложно или невозможно передать другому юридическому лицу без прекращения функционирования такой инфраструктуры и (или) без существенного ухудшения условий в таких отраслях. РЛ занимает лидирующие (по сравнению с другими банками) позиции в отношении
20 а) объёма кредитования и объёма размещённых средств системообразующих предприятий России и б) количества социально значимых организаций на обслуживании. Дефолт РЛ может быть сопряжён с очень высокими социально-политическими и репутационными рисками на национальном уровне.

25 Оценка **«высокая»** присваивается в следующих случаях:

- 1) РЛ является важным элементом национальной / региональной / муниципальной финансовой инфраструктуры, в частности, его дефолт и последующее прекращение деятельности могут привести к существенным негативным последствиям для двух и более значимых отраслей экономики на национальном уровне;

30 *и (или)*

- 2) РЛ является проводником государственной политики в одной значимой отрасли экономики, функции которого в случае Дефолта могут быть переданы другому юридическому лицу со значительными временными и финансовыми издержками и (или) с существенным ухудшением условий функционирования данной отрасли. РЛ
35 характеризуется высоким по сравнению с другими банками объёмом размещённых средств системообразующих предприятий и количеством социально значимых организаций на обслуживании. Дефолт РЛ может быть сопряжён с высокими социально-политическими и репутационными рисками на национальном уровне.

Оценка «**умеренная**» присваивается в случае, если РЛ является существенным элементом национальной / региональной / муниципальной финансовой инфраструктуры, в частности, его дефолт и последующее прекращение деятельности могут 1) привести к существенным негативным последствиям хотя бы для одной отрасли экономики и 2) затруднить условия реализации государственной политики в отношении конкретных госпрограмм или госпроектов. Банк характеризуется значительным по сравнению с другими банками объёмом размещённых средств системообразующих предприятий и количеством социально значимых организаций на обслуживании. Дефолт РЛ может быть сопряжён с умеренными социально-политическими и репутационными рисками на национальном, региональном или муниципальном уровне.

Оценка «**ограниченная**» присваивается в случае, если РЛ не является важной частью национальной / региональной / муниципальной финансовой инфраструктуры и не является активным проводником государственной политики в конкретных отраслях, программах и проектах. При этом банк характеризуется значительным по сравнению с другими банками объёмом размещённых средств системообразующих предприятий и количеством социально значимых организаций на обслуживании. Дефолт РЛ может быть сопряжён с ограниченными социально-политическими и репутационными рисками на национальном, региональном или муниципальном уровне.

Оценка «**низкая**» присваивается, если РЛ не относится к числу важных элементов национальной / региональной / муниципальной финансовой инфраструктуры. Объём размещённых средств системообразующих предприятий и количество социально значимых организаций на обслуживании сопоставимы или ниже аналогичных показателей в других банках сопоставимого размера по активам. Дефолт РЛ может быть сопряжён с невысокими социально-политическими и репутационными рисками на национальном, региональном или муниципальном уровне, либо такие риски отсутствуют.

Оценка «**отсутствует**» присваивается в остальных случаях, если Дефолт и последующее прекращение деятельности РЛ не оказывают влияния на экономику и не ведут к последствиям с точки зрения проводимой ПЛ государственной политики, а социально-политические и репутационные риски отсутствуют.

4.3.2. ЭП со стороны Банка России

При оценке уровня ЭП банка (кроме saniруемых, для которых предусмотрен отдельный алгоритм, описанный в [п. 4.3.3.](#)) со стороны Банка России Агентство определяет системную значимость РЛ, которая зависит от его позиции в банковской системе и инфраструктурной значимости. Балльная оценка определяется по [таблице 17.](#)

Таблица 17. Балльная оценка уровня системной значимости банка

Инфраструктурная значимость и роль в экономике	Позиции в банковской системе			
	категория 1	категория 2	категория 3	категория 4
очень высокая	95	90	80	70
высокая	85	70	60	50
умеренная	75	60	50	40
ограниченная	65	50	40	30
низкая	55	45	35	20
отсутствует	0	0	0	0

А. Позиции в банковской системе

Данный показатель отражает позиции РЛ в банковском секторе и обусловленную его сравнительными размерами необходимость предоставления Экстраординарной поддержки со стороны Банка России.

Категория 1 включает в себя банки, занимающие ключевые позиции в банковском секторе, главным образом, принадлежащие Банку России или органам власти и входящие в перечень системно значимых кредитных организаций Банка России.

Категория 2 включает в себя банки, занимающие по ряду показателей лидирующие позиции в банковском секторе, принадлежащие как частным акционерам, так и государству, в том числе отдельные организации, входящие в перечень системно значимых кредитных организаций Банка России. К этой категории, в частности, относятся крупнейшие негосударственные банки, на которые приходится значительный для российского рынка объём розничных депозитов (в течение последних двух лет устойчиво входят в топ-15 на российском рынке); значительное для российского рынка число клиентов (ФЛ, ИП и МСП), пользующихся его депозитными и (или) расчётными услугами, значительный объём привлечённых и размещённых на национальном финансовом рынке средств. В данную категорию не входят банки, относящиеся к категории 1.

Категория 3 включает в себя кредитные организации, занимающие по ряду показателей умеренно высокие позиции в банковском секторе; на такие банки приходится существенный для российского рынка объём розничных депозитов (в течение последних двух лет устойчиво входят в топ-50 на российском рынке); значительное для российского рынка число клиентов (ФЛ, ИП и МСП), пользующихся его депозитными и (или) расчётными услугами, или они занимают лидирующие позиции в части таких услуг хотя бы на одном региональном рынке, где дефолт крупного местного банка может быть сопряжён с высокими социально-политическими и репутационными рисками. В данную категорию не входят банки, относящиеся к категориям 1 и 2.

Категория 4 включает в себя кредитные организации, характеризующиеся средними позициями в банковском секторе, однако способные получить Экстраординарную поддержку от Банка России в случае соответствия одному из следующих условий:

- 1) значительное для российского рынка число клиентов (ФЛ, ИП и МСП), пользующихся депозитными и (или) расчётными услугами РЛ;
- 2) лидирующие позиции в части депозитных и (или) расчётных услуг для ФЛ, ИП и МСП хотя бы на одном региональном рынке, где дефолт крупного местного банка может быть сопряжён с высокими социально-политическими и репутационными рисками.

В данную категорию не входят банки, относящиеся к категориям 1, 2 и 3.

РЛ, не включённые в категории 1–4 по позиции в банковской системе, получают нулевую балльную оценку уровня ЭП со стороны Банка России.

Б. Инфраструктурная значимость и роль в экономике

Базовый алгоритм оценки показателя аналогичен описанному выше в пункте «[Оценка необходимости предоставления ЭП](#)» со стороны российских органов власти, но в силу высокой зависимости кредитного рейтинга РЛ от уровня поддержки со стороны Банка России, НКР может применить к значениям в [таблице 17](#) понижающую корректировку в размере до 15 баллов. Корректировка отражает мнение Агентства относительно таких факторов, способных существенно повлиять на решение Банка России о необходимости предоставления Экстраординарной поддержки, как значительные объёмы операций со связанными сторонами, и (или) высокорискованного кредитования, а также риски вовлечённости банка в сомнительные операции.

В. Итоговая оценка системной значимости

По результатам оценки позиции РЛ в банковской системе, а также инфраструктурной значимости и роли в экономике РЛ получает балл в соответствии с [таблицей 17](#). Итоговая оценка системной значимости РЛ определяется НКР как «**высокая**» в случае получения 75 или более баллов, «**умеренная**» — больше 45 баллов, но меньше 75 баллов, «**низкая**» — начиная с 20 баллов до 45 баллов включительно, «**отсутствует**» — менее 20 баллов.

НКР не включает финансовый ресурс в явной форме в алгоритм оценки ЭП со стороны Банка России, учитывая специфику его деятельности как мегарегулятора и института, осуществляющего эмиссионную деятельность. Обеспечение стабильности финансового рынка оговорено в законодательстве как одна из целей Банка России, что представляет ему значительную свободу в выборе инструментов поддержки при возникновении такой необходимости. К финансовым инструментам поддержки относится прямое предоставление капитала и линий ликвидности. К нефинансовым инструментам поддержки относится предоставление регуляторных послаблений с точки зрения исполнения ключевых нормативов или временных мораториев на отрицательную переоценку тех или иных активов. Дифференциация используемых инструментов диктуется не столько юридическими ограничениями, сколько уровнем системной значимости поддерживаемых лиц. Данный

параметр НКР учитывает отдельно, поэтому необходимости в дополнительной дифференциации инструментов поддержки не возникает.

4.3.3. Оценка ЭП для saniруемых РЛ

Для РЛ, проходящих процедуру финансового оздоровления (санации), предусмотрен отдельный алгоритм определения балльной оценки уровня Экстраординарной поддержки со стороны российских органов власти и Банка России, который учитывает тип используемого механизма санации и оценку системной значимости saniруемого РЛ (см. критерии определения уровня системной значимости в п. 4.3.2.) в соответствии с таблицей 18. По типу механизма санации НКР разделяет Рейтингуемые лица на тех, которые проходят финансовое оздоровление с участием Агентства по страхованию вкладов (АСВ), и на тех, которые проходят финансовое оздоровление с привлечением Фонда консолидации банковского сектора (далее – ФКБС) Банка России. Данное разделение обусловлено существенным различием юридических и финансовых механизмов, применяемых при санации Поддерживающими организациями, представляющими государство – АСВ и Банком России.

Таблица 18. Определение балльной оценки ЭП для saniруемых банков

Уровень системной значимости	Санация с участием АСВ						Санация через ФКБС
	0–3	4	5	6	7	7+	
высокий				90			90
умеренный	30	40	50	60	70	80	80
низкий	30	30	40	50	60	70	70
отсутствует	30	30	30	40	50	60	60

Оценка ЭП при санации с участием АСВ учитывает срок, оставшийся до погашения основной суммы (большей части основной суммы) долга РЛ или его санатора перед АСВ. Поиск нового санатора (в случае необходимости прекращения санации предыдущим санатором) и передача ему saniруемого банка рассматривается Агентством не как завершение санации, а как факт оказания ЭП.

5. Полное или частичное замещение кредитного качества

5.1. Общие подходы

Если определение ОСК рейтингуемого лица затруднено, НКР может учитывать экстраординарную поддержку в рамках подхода, основанного на полном или частичном замещении кредитного качества. Определение ОСК может быть затруднено, например, для

юридических лиц, которые не ведут самостоятельной хозяйственной деятельности и созданы с целью привлечения финансирования для другого лица.

Под замещением кредитного качества НКР понимает обеспечение поддерживающим лицом своевременного, полного и безусловного исполнения финансовых обязательств РЛ.

5 В рамках полного или частичного замещения кредитного качества кредитный рейтинг РЛ может быть определён исходя из кредитного рейтинга ПЛ. Все возможные случаи применения данного подхода описаны в пп. 5.2 и 5.3.

5.2. Замещение кредитного качества при наличии гарантии

10 Термин «Гарантия» в рамках данного документа охватывает все виды предоставляемых поддерживающими лицами гарантий, поручительств, оферт и механизмов компенсаций в отношении финансовых обязательств рейтингуемого лица.

В случае **полного замещения кредитного качества** кредитный рейтинг рейтингуемого лица приравнивается к кредитному рейтингу поддерживающего лица. Полное замещение кредитного качества возможно, если все или практически все финансовые обязательства РЛ
15 обеспечены гарантией, которая соответствует следующим требованиям:

- предоставляется на безотзывной и безусловной основе на срок до момента погашения соответствующего финансового обязательства;
- предполагает солидарную ответственность ПЛ и РЛ;
- покрывает весь номинальный непогашенный объём финансового обязательства
20 в случае дефолта РЛ, включая процентные платежи, начисленные за период с момента дефолта и до момента полного погашения финансового обязательства;
- предполагает погашение финансового обязательства в случае дефолта РЛ независимо от наличия регрессных требований к РЛ со стороны ПЛ, выполнения финансовых ковенант и иных дополнительных условий;
- последующее внесение изменений в условия гарантии не может ухудшать
25 положение кредиторов РЛ с точки зрения сроков, объёма и вероятности погашения финансового обязательства в случае наступления дефолта РЛ;
- срок исполнения гарантии не может превышать 30 дней после возникновения у
30 РЛ просроченной задолженности, кроме гарантий со стороны органов власти или организаций, реализующих функции государства (далее – «ОРФГ»), для которых срок исполнения может быть увеличен, но не более чем на 90 дней.

Замещение кредитного качества не применяется, если гарантия не соответствует
четырёх и более указанным выше требованиям. Полное замещение кредитного качества не
35 применяется, если у ПЛ отсутствуют ликвидные активы для обеспечения исполнения финансовых обязательств рейтингуемого лица. НКР также может отказаться от применения подхода, основанного на замещении кредитного качества, если у конкретного ПЛ или данного

типа поддерживающих лиц (например, региональных органов власти) отмечены случаи несвоевременного либо неполного выполнения обязательств по выданным гарантиям.

Если 1–3 параметра гарантии не соответствуют указанным выше требованиям (например, гарантия предусматривает субсидиарную ответственность), агентство может применить **частичное замещение кредитного качества**. При частичном замещении кредитного качества кредитный рейтинг РЛ присваивается ниже кредитного рейтинга ПЛ на 1–3 уровня.

Специфические случаи замещения кредитного качества при наличии гарантии также описаны в методологии присвоения кредитных рейтингов по национальной шкале для Российской Федерации долговым обязательствам.

5.3. Замещение кредитного качества для ОРФГ

5.3.1. Область применения подхода

НКР присваивает кредитные рейтинги на основе полного или частичного замещения кредитного качества также организациям, реализующим функции государства. Агентство относит рейтингуемое лицо к ОРФГ, если оно соответствует всем следующим критериям:

1. Деятельность РЛ осуществляется на основании специального закона или подзаконного акта ПОВ.
2. РЛ является уникальным инструментом реализации государственной политики в отдельной отрасли и (или) национальной экономике в целом, в силу чего ПОВ принимает активное участие в непосредственном оперативном управлении такой организацией (например, через своих представителей, делегированных в органы управления ОРФГ) и (или) в определении её стратегических задач и направлений развития.
3. Направление государственной политики, за которое отвечает РЛ, останется, по мнению НКР, одним из критически важных для ПОВ на горизонте не менее 3 лет.
4. Хозяйственная модель ОРФГ не предполагает функционирования такой организации на самостоятельной основе без участия и (или) текущей поддержки со стороны ПОВ. Финансовые и хозяйственные решения РЛ могут быть в значительной мере продиктованы ПОВ, что может приводить к планово-убыточной деятельности.
5. Поддерживающий орган власти располагает действенными механизмами финансового и административного контроля в отношении ОРФГ.

В частности, НКР проверяет, что:

- а) численность представителей ПОВ в совете директоров или наблюдательном совете ОРФГ достаточна для осуществления полноценного контроля;
- б) ПОВ имеет возможность своевременно (не реже одного раза в квартал) получать информацию о финансовом состоянии ОРФГ;
- в) получаемая информация позволяет ПОВ предупредить критическое ухудшение кредитоспособности ОРФГ;

- г) ПОВ имеет возможность непосредственно влиять на операционную деятельность ОРФГ с целью предотвратить принятие несогласованных с ним решений, способных негативно отразиться на кредитоспособности ОРФГ.

Соответствие критериям 1 и 2 должно быть подтверждено документами – как доступными публично, так и предоставленными НКР рейтингуемому лицом.

Ввиду ключевого значения кредитного качества ПОВ данный вариант замещения кредитного качества применяется только при наличии у ПОВ присвоенного агентством кредитного рейтинга (в т. ч. незапрошенного кредитного рейтинга), кроме случаев, когда в качестве ПОВ выступает Банк России или правительство Российской Федерации, ОСК которых принимаются равными aaa.ru.

Размер отклонения от кредитного рейтинга ПОВ определяется исходя из оценки следующих факторов:

- достаточность финансового ресурса ПОВ,
- эффективность механизмов поддержки,
- вероятное влияние дефолта ОРФГ на ПОВ.

Алгоритмы оценки указанных факторов и определения кредитного рейтинга ОРФГ на основе кредитного качества ПОВ описаны ниже.

5.3.2. Достаточность финансового ресурса ПОВ

Фактор «Достаточность финансового ресурса ПОВ» описывает как объём доступной ликвидности, которую ПОВ может предоставить рейтингуемому лицу, так и достаточность этих средств, чтобы предотвратить дефолт РЛ и (или) обеспечить дальнейшее выполнение ОРФГ своих функций.

При оценке данного фактора агентство сопоставляет доступную ПОВ ликвидность, которая может быть предоставлена РЛ в качестве помощи, и потенциальные потребности РЛ в поддержке.

Агентство исходит из того, что высокая ОСК ПОВ не является безусловным подтверждением наличия ликвидных ресурсов и, как следствие, способности оказывать поддержку. Помимо прочих факторов, ОСК ПОВ определяется временной структурой и объёмом долговой нагрузки. В случае низкой долговой нагрузки и (или) длительных сроков погашения долга ПОВ может не испытывать необходимости аккумулировать значительные ликвидные ресурсы для текущих нужд, что не оказывает отрицательного влияния на ОСК ПОВ, но может снизить способность ПОВ оказывать поддержку ОРФГ.

Для оценки **потенциальной потребности РЛ в поддержке** агентство моделирует сценарий резкого ухудшения макроэкономических условий (стресс-сценарий), результатом которого может стать снижение ликвидности, обесценение активов РЛ, снижение капитала и (или) увеличение объёма финансовых обязательств (в т. ч. в результате переоценки валютного долга). Как правило, под потенциальной потребностью РЛ в поддержке понимается объём помощи, который необходим, чтобы предотвратить дефолт (например, путём предоставления

средств для рефинансирования долга) и (или) обеспечить дальнейшее выполнение РЛ своих функций в течение 3 лет с момента реализации стресс-сценария.

Если с данным ПОВ связаны иные юридические лица, соответствующие области применения данной методологии, агентство моделирует одновременное оказание поддержки со стороны ПОВ рейтингуемому лицу и остальным связанным с данным ПОВ юридическим лицам, соответствующим области применения данной методологии (включая РЛ). Для этого агентство сопоставляет текущий объём доступной ликвидности ПОВ с совокупной потенциальной потребностью в поддержке всех ОРФГ данного ПОВ. При таком сопоставлении могут быть учтены планы РЛ и иных ОРФГ данного ПОВ относительно долговой нагрузки и её структуры.

Под **доступной ликвидностью** агентство понимает те ресурсы, которые ПОВ может направить на поддержку РЛ не позднее 30 дней с момента возникновения у ОРФГ просроченной задолженности по финансовым обязательствам. Таким образом, доступная ликвидность включает также источники дополнительной ликвидности, которые ПОВ не использует в настоящий момент, но может мобилизовать не позднее 30 дней с момента возникновения у ОРФГ просроченной задолженности по финансовым обязательствам (например, неиспользованный лимит по ранее открытой кредитной линии). Доступная ликвидность не включает средства, которые ПОВ зарезервировал для направлений, более значимых по сравнению с поддержкой ОРФГ (например, планируемое в ближайшие 3 месяца погашение собственных финансовых обязательств ПОВ). Объём доступной ликвидности может дополнительно корректироваться, если реализация стресс-сценария оказывает на этот показатель прямое существенное влияние (например, ликвидные ресурсы номинированы в иностранной валюте, курс которой по отношению к рублю может резко вырасти в рамках стресс-сценария).

Оценка достаточности финансового ресурса ПОВ может дать один из следующих результатов:

- доступная ликвидность **значительно превышает** объём потенциально необходимой поддержки;
- доступная ликвидность **незначительно превышает** объём потенциально необходимой поддержки или **соответствует** такому объёму;
- доступная ликвидность **незначительно меньше** объёма потенциально необходимой поддержки;
- доступная ликвидность **значительно меньше** объёма потенциально необходимой поддержки.

Если доступная ликвидность значительно меньше объёма потенциально необходимой поддержки, агентство не применяет к РЛ подход, основанный на замещении кредитного качества для ОРФГ.

Если в случае реализации стресс-сценария оказание поддержки со стороны ПОВ может быть полностью или частично распределено во времени, то сравнение доступной ликвидности и потенциальной потребности ОРФГ в поддержке проводится на несколько дат (как правило, привязанных к срокам погашения крупных финансовых обязательств РЛ). В этом случае оценка доступной ликвидности на прогнозные даты осуществляется с учётом прогнозов агентства относительно дефицита (профицита) бюджета ПОВ.

Агентство разделяет способность ПОВ оказывать поддержку ОРФГ в национальной или иностранной валютах. Способность ПОВ оказать поддержку в национальной валюте, как правило, выше, чем способность оказывать поддержку в иностранной валюте. Наличие у ОРФГ валютных обязательств при отсутствии у ПОВ достаточных и регулярных источников валютных поступлений может существенно ограничивать уровень поддержки.

Если у РЛ есть обязательства в валюте, конвертация которой в национальную валюту Российской Федерации ограничена или сопряжена с высокими транзакционными рисками, то сопоставление доступной ликвидности и потенциальной потребности РЛ в поддержке проводится отдельно для каждой из таких валют, для российского рубля, а также для всех прочих валют (без ограничений на конвертацию и высоких транзакционных рисков) в совокупности. В таком случае итоговой оценкой достаточности финансового ресурса ПОВ будет наиболее консервативная из оценок, полученных по отдельной валюте или группе валют.

5.3.3. Эффективность механизмов предоставления поддержки

Фактор «Эффективность механизмов предоставления поддержки» со стороны ПОВ предполагает анализ процедур и механизмов, посредством которых ПОВ способен своевременно (в течение 30 дней с момента возникновения просроченной задолженности по финансовым обязательствам) предоставить ОРФГ финансовую поддержку. В наибольшей степени замещению кредитного качества ОРФГ кредитным качеством ПОВ способствуют формализованные механизмы поддержки, применявшиеся ранее на практике (см. таблицы [15](#) и [16](#)).

Кроме того, агентство приравнивает условие кросс-дефолта по финансовым обязательствам самого ПОВ к наличию действующих механизмов оказания поддержки, поскольку в данном случае ПОВ крайне заинтересован в скорейшем создании необходимых механизмов оказания поддержки ОРФГ, если таковые отсутствуют.

Таким образом, итоговая оценка фактора «Эффективность механизмов предоставления поддержки» может дать один из следующих результатов:

- механизмы оказания поддержки формализованы и апробированы или по финансовым обязательствам РЛ прописано условие кросс-дефолта;
- механизмы оказания поддержки формализованы, но не апробированы;
- механизмы оказания поддержки не формализованы.

5.3.4. Определение кредитного рейтинга ОРФГ

Финальный этап определения кредитного рейтинга ОРФГ включает применение матрицы из [таблицы 19](#) или [таблицы 20](#) с учётом оценок, полученных в разделах [5.3.2 «Достаточность финансового ресурса ПОВ»](#) и [5.3.3 «Эффективность механизмов предоставления поддержки»](#). Таблица 19 применяется, если вероятное влияние дефолта ОРФГ на ПОВ оценено как значительное, таблица 20 – в иных случаях. Вероятное влияние дефолта ОРФГ на ПОВ оценивается как значительное при одновременном выполнении следующих условий:

- дефолт ОРФГ приведёт к существенной переоценке риска ПОВ из-за возникших сомнений в отношении кредитоспособности самого ПОВ;
- ПОВ документально подтвердил, что оценивает последствия возможного дефолта ОРФГ как в значительной степени негативных для себя;
- ПОВ документально подтвердил наличие обязательства по обеспечению исполнения финансовых обязательств ОРФГ.

Как видно из таблиц 19 и 20, полное замещение кредитного качества возможно только если доступная ликвидность ПОВ значительно превышает объём потенциально необходимой РЛ поддержки, а вероятное влияние дефолта РЛ на ПОВ является значительным. В остальных случаях используется подход частичного замещения кредитного качества вплоть до минус 5 уровней от ОСК ПОВ.

Таблица 19. Определение кредитного рейтинга ОРФГ в случае значительного влияния дефолта ОРФГ на ПОВ

Эффективность механизмов предоставления поддержки	Достаточность финансового ресурса ПОВ		
	Доступная ликвидность значительно превышает объём потенциально необходимой поддержки	Доступная ликвидность незначительно превышает объём потенциально необходимой поддержки или соответствует ему	Доступная ликвидность незначительно меньше объёма потенциально необходимой поддержки
Механизмы оказания поддержки формализованы и апробированы или по финансовым обязательствам РЛ прописано условие кросс-дефолта	ОСК ПОВ	– 1 уровень от ОСК ПОВ	– 1 уровень от ОСК ПОВ
Механизмы оказания поддержки формализованы, но не апробированы	ОСК ПОВ	– 2 уровня от ОСК ПОВ	– 2 уровня от ОСК ПОВ
Механизмы оказания поддержки не формализованы	– 1 уровень от ОСК ПОВ	– 2 уровня от ОСК ПОВ	– 3 уровня от ОСК ПОВ

Таблица 20. Определение кредитного рейтинга ОРФГ в случае незначительного влияния дефолта ОРФГ на ПОВ

Эффективность механизмов предоставления поддержки	Достаточность финансового ресурса ПОВ		
	Доступная ликвидность значительно превышает объём потенциально необходимой поддержки	Доступная ликвидность незначительно превышает объём потенциально необходимой поддержки или соответствует ему	Доступная ликвидность незначительно меньше объёма потенциально необходимой поддержки
Механизмы оказания поддержки формализованы и апробированы или по финансовым обязательствам РЛ прописано условие кросс-дефолта	– 2 уровня от ОСК ПОВ	– 3 уровня от ОСК ПОВ	– 3 уровня от ОСК ПОВ
Механизмы оказания поддержки формализованы, но не апробированы	– 2 уровня от ОСК ПОВ	– 4 уровня от ОСК ПОВ	– 4 уровня от ОСК ПОВ
Механизмы оказания поддержки не формализованы	– 3 уровня от ОСК ПОВ	– 4 уровня от ОСК ПОВ	– 5 уровней от ОСК ПОВ

Матрицы экстраординарной поддержки, используемые для присвоения кредитных рейтингов по национальной шкале для Российской Федерации

При использовании матриц экстраординарной поддержки необходимо учитывать следующие особенности:

- Все уровни кредитного рейтинга в матрицах ЭП подразумевают наличие постфикса «.ru» (например, «BB-» в матрице следует читать как «BB-.ru»).
- Если при оценке кредитного качества РЛ или ПЛ применяется субфактор «Негативное влияние бенефициаров», то вместо ОСК используется оценка, полученная после учёта негативного влияния бенефициаров.
- Если ОСК РЛ или ПЛ не определена, вместо неё используется иная оценка в соответствии с подходом, описанным на [рисунке 1](#).

Таблица 1П. Матрица экстраординарной поддержки (поддерживающее лицо с ОСК на уровне **aaa.ru**)

ОСК РЛ	Бальная оценка уровня ЭП															
	0-25	30	35	40	45	50	55	60	65	70	75	80	85	90	95	100
aaa.ru	AAA	AAA	AAA	AAA	AAA	AAA	AAA	AAA	AAA	AAA	AAA	AAA	AAA	AAA	AAA	AAA
aa+.ru	AA+	AAA	AAA	AAA	AAA	AAA	AAA	AAA	AAA	AAA	AAA	AAA	AAA	AAA	AAA	AAA
aa.ru	AA	AA+	AA+	AA+	AA+	AAA	AAA	AAA	AAA	AAA	AAA	AAA	AAA	AAA	AAA	AAA
aa-.ru	AA-	AA	AA	AA	AA	AA+	AA+	AA+	AAA	AAA	AAA	AAA	AAA	AAA	AAA	AAA
a+.ru	A+	AA-	AA-	AA-	AA-	AA	AA	AA	AA+	AA+	AAA	AAA	AAA	AAA	AAA	AAA
a.ru	A	A+	A+	A+	A+	AA-	AA-	AA-	AA	AA	AA+	AA+	AAA	AAA	AAA	AAA
a-.ru	A-	A	A	A	A	A+	A+	A+	AA-	AA-	AA	AA	AA+	AAA	AAA	AAA
bbb+.ru	BBB+	A-	A-	A-	A-	A	A	A	A+	A+	AA-	AA-	AA	AA+	AAA	AAA
bbb.ru	BBB	BBB+	BBB+	BBB+	BBB+	A-	A-	A-	A	A	A+	A+	AA-	AA	AAA	AAA
bbb-.ru	BBB-	BBB	BBB	BBB	BBB	BBB+	BBB+	BBB+	A-	A-	A	A	A+	AA-	AA+	AAA
bb+.ru	BB+	BBB-	BBB-	BBB-	BBB-	BBB	BBB	BBB	BBB+	BBB+	A-	A-	A	A+	AA	AAA
bb.ru	BB	BB+	BB+	BB+	BB+	BBB-	BBB-	BBB-	BBB	BBB	BBB+	BBB+	A-	A	AA-	AAA
bb-.ru	BB-	BB	BB	BB	BB	BB+	BB+	BB+	BBB-	BBB-	BBB	BBB	BBB+	A-	A+	AAA
b+.ru	B+	BB-	BB-	BB-	BB-	BB	BB	BB	BB+	BB+	BBB-	BBB	BBB	A-	A+	AAA
b.ru	B	B+	B+	B+	BB-	BB-	BB-	BB	BB	BB	BB+	BBB-	BBB	BBB+	A	AAA
b-.ru	B-	B-	B	B	B	B	B+	B+	BB-	BB-	BB	BB	BB+	BBB-	A-	AAA
ccc.ru	CCC	CCC	CCC	CCC	CCC	B-	B-	B-	B	B	B+	B+	BB-	BB+	BBB	AAA

Таблица 2П. Матрица экстраординарной поддержки (поддерживающее лицо с ОСК на уровне **aa+.ru**)

ОСК РЛ	Балльная оценка уровня ЭП															
	0-25	30	35	40	45	50	55	60	65	70	75	80	85	90	95	100
aa+.ru	AA+	AA+	AA+	AA+	AA+	AA+	AA+	AA+	AA+	AA+	AA+	AA+	AA+	AA+	AA+	AA+
aa.ru	AA	AA+	AA+	AA+	AA+	AA+	AA+	AA+	AA+	AA+	AA+	AA+	AA+	AA+	AA+	AA+
aa-.ru	AA-	AA	AA	AA	AA	AA+	AA+	AA+	AA+	AA+	AA+	AA+	AA+	AA+	AA+	AA+
a+.ru	A+	AA-	AA-	AA-	AA-	AA-	AA	AA	AA+	AA+	AA+	AA+	AA+	AA+	AA+	AA+
a.ru	A	A+	A+	A+	A+	A+	AA-	AA-	AA	AA	AA+	AA+	AA+	AA+	AA+	AA+
a-.ru	A-	A	A	A	A	A	A+	A+	AA-	AA-	AA-	AA	AA+	AA+	AA+	AA+
bbb+.ru	BBB+	A-	A-	A-	A-	A-	A	A	A+	A+	A+	AA-	AA	AA+	AA+	AA+
bbb.ru	BBB	BBB+	BBB+	BBB+	BBB+	A-	A-	A-	A	A	A	A+	AA-	AA	AA+	AA+
bbb-.ru	BBB-	BBB	BBB	BBB	BBB	BBB+	BBB+	BBB+	A-	A-	A	A	A+	AA-	AA+	AA+
bb+.ru	BB+	BBB-	BBB-	BBB-	BBB-	BBB	BBB	BBB	BBB+	BBB+	A-	A-	A	A+	AA	AA+
bb.ru	BB	BB+	BB+	BB+	BB+	BBB-	BBB-	BBB-	BBB	BBB	BBB+	BBB+	A-	A	AA-	AA+
bb-.ru	BB-	BB	BB	BB	BB	BB+	BB+	BB+	BBB-	BBB-	BBB	BBB	BBB+	A-	A+	AA+
b+.ru	B+	BB-	BB-	BB-	BB-	BB	BB	BB	BB+	BB+	BBB-	BBB-	BBB	BBB+	A	AA+
b.ru	B	B+	B+	B+	BB-	BB-	BB-	BB	BB	BB	BB+	BBB-	BBB	BBB+	A	AA+
b-.ru	B-	B-	B-	B	B	B	B+	B+	BB-	BB-	BB	BB	BB+	BBB-	BBB+	AA+
ccc.ru	CCC	CCC	CCC	CCC	CCC	B-	B-	B-	B	B	B+	B+	BB-	BB+	BBB	AA+

Таблица 3П. Матрица экстраординарной поддержки (поддерживающее лицо с ОСК на уровне **aa.ru**)

ОСК РЛ	Балльная оценка уровня ЭП															
	0-25	30	35	40	45	50	55	60	65	70	75	80	85	90	95	100
aa.ru	AA	AA	AA	AA	AA	AA	AA	AA	AA	AA	AA	AA	AA	AA	AA	AA
aa-.ru	AA-	AA	AA	AA	AA	AA	AA	AA	AA	AA	AA	AA	AA	AA	AA	AA
a+.ru	A+	AA-	AA-	AA-	AA-	AA-	AA	AA	AA	AA	AA	AA	AA	AA	AA	AA
a.ru	A	A+	A+	A+	A+	A+	AA-	AA-	AA	AA	AA	AA	AA	AA	AA	AA
a-.ru	A-	A	A	A	A	A	A+	A+	AA-	AA-	AA-	AA	AA	AA	AA	AA
bbb+.ru	BBB+	A-	A-	A-	A-	A-	A	A	A+	A+	A+	AA-	AA	AA	AA	AA
bbb.ru	BBB	BBB+	BBB+	BBB+	BBB+	A-	A-	A-	A	A	A	A+	AA-	AA	AA	AA
bbb-.ru	BBB-	BBB	BBB	BBB	BBB	BBB+	BBB+	BBB+	A-	A-	A	A	A+	AA-	AA	AA
bb+.ru	BB+	BBB-	BBB-	BBB-	BBB-	BBB	BBB	BBB	BBB+	BBB+	A-	A-	A	A+	AA	AA
bb.ru	BB	BB+	BB+	BB+	BB+	BBB-	BBB-	BBB-	BBB	BBB	BBB+	BBB+	A-	A	AA-	AA
bb-.ru	BB-	BB	BB	BB	BB	BB+	BB+	BB+	BBB-	BBB-	BBB	BBB	BBB+	A-	A+	AA
b+.ru	B+	BB-	BB-	BB-	BB-	BB	BB	BB	BB+	BB+	BBB-	BBB-	BBB	BBB+	A	AA
b.ru	B	B+	B+	B+	BB-	BB-	BB-	BB	BB	BB	BB+	BBB-	BBB-	BBB+	A	AA
b-.ru	B-	B-	B-	B	B	B	B+	B+	BB-	BB-	BB	BB	BB+	BBB-	BBB+	AA
ccc.ru	CCC	CCC	CCC	CCC	CCC	B-	B-	B-	B-	B	B+	B+	BB-	BB+	BBB-	AA

Таблица 4П. Матрица экстраординарной поддержки (поддерживающее лицо с ОСК на уровне **aa-.ru**)

ОСК РЛ	Бальная оценка уровня ЭП															
	0-25	30	35	40	45	50	55	60	65	70	75	80	85	90	95	100
aa-.ru	AA-	AA-	AA-	AA-	AA-	AA-	AA-	AA-	AA-	AA-	AA-	AA-	AA-	AA-	AA-	AA-
a+.ru	A+	AA-	AA-	AA-	AA-	AA-	AA-	AA-	AA-	AA-	AA-	AA-	AA-	AA-	AA-	AA-
a.ru	A	A+	A+	A+	A+	A+	AA-	AA-	AA-	AA-	AA-	AA-	AA-	AA-	AA-	AA-
a-.ru	A-	A	A	A	A	A	A+	A+	AA-	AA-	AA-	AA-	AA-	AA-	AA-	AA-
bbb+.ru	BBB+	A-	A-	A-	A-	A-	A	A	A	A+	A+	AA-	AA-	AA-	AA-	AA-
bbb.ru	BBB	BBB+	BBB+	BBB+	BBB+	BBB+	A-	A-	A	A	A	A+	AA-	AA-	AA-	AA-
bbb-.ru	BBB-	BBB	BBB	BBB	BBB	BBB+	BBB+	BBB+	A-	A-	A-	A	A+	AA-	AA-	AA-
bb+.ru	BB+	BBB-	BBB-	BBB-	BBB-	BBB	BBB	BBB	BBB+	BBB+	A-	A-	A	A+	AA-	AA-
bb.ru	BB	BB+	BB+	BB+	BB+	BBB-	BBB-	BBB-	BBB	BBB	BBB+	BBB+	A-	A	AA-	AA-
bb-.ru	BB-	BB	BB	BB	BB	BB+	BB+	BB+	BBB-	BBB-	BBB	BBB	BBB+	A-	A+	AA-
b+.ru	B+	BB-	BB-	BB-	BB-	BB	BB	BB	BB+	BB+	BBB-	BBB-	BBB	BBB+	A	AA-
b.ru	B	B+	B+	B+	BB-	BB-	BB-	BB	BB	BB	BB+	BBB-	BBB-	BBB+	A-	AA-
b-.ru	B-	B-	B	B	B	B	B+	B+	BB-	BB-	BB	BB	BB+	BBB-	BBB+	AA-
ccc.ru	CCC	CCC	CCC	CCC	CCC	B-	B-	B-	B-	B	B+	B+	BB-	BB	BBB-	AA-

Таблица 5П. Матрица экстраординарной поддержки (поддерживающее лицо с ОСК на уровне **a+.ru**)

ОСК РЛ	Балльная оценка уровня ЭП															
	0-25	30	35	40	45	50	55	60	65	70	75	80	85	90	95	100
a+.ru	A+	A+	A+	A+	A+	A+	A+	A+	A+	A+	A+	A+	A+	A+	A+	A+
a.ru	A	A+	A+	A+	A+	A+	A+	A+	A+	A+	A+	A+	A+	A+	A+	A+
a-.ru	A-	A	A	A	A	A	A+	A+	A+	A+	A+	A+	A+	A+	A+	A+
bbb+.ru	BBB+	A-	A-	A-	A-	A-	A	A	A	A+	A+	A+	A+	A+	A+	A+
bbb.ru	BBB	BBB+	BBB+	BBB+	BBB+	BBB+	A-	A-	A-	A	A	A+	A+	A+	A+	A+
bbb-.ru	BBB-	BBB	BBB	BBB	BBB	BBB+	BBB+	BBB+	A-	A-	A-	A	A+	A+	A+	A+
bb+.ru	BB+	BBB-	BBB-	BBB-	BBB-	BBB	BBB	BBB	BBB+	BBB+	A-	A-	A	A+	A+	A+
bb.ru	BB	BB+	BB+	BB+	BB+	BBB-	BBB-	BBB-	BBB	BBB	BBB+	BBB+	A-	A	A+	A+
bb-.ru	BB-	BB	BB	BB	BB	BB+	BB+	BB+	BBB-	BBB-	BBB	BBB	BBB+	A-	A+	A+
b+.ru	B+	BB-	BB-	BB-	BB-	BB	BB	BB	BB+	BB+	BBB-	BBB-	BBB	BBB+	A	A+
b.ru	B	B+	B+	B+	BB-	BB-	BB-	BB	BB	BB	BB+	BBB-	BBB-	BBB+	A-	A+
b-.ru	B-	B-	B-	B	B	B	B+	B+	BB-	BB-	BB	BB	BB+	BBB-	BBB+	A+
ccc.ru	CCC	CCC	CCC	CCC	CCC	B-	B-	B-	B-	B	B+	B+	BB-	BB	BBB-	A+

Таблица 6П. Матрица экстраординарной поддержки (поддерживающее лицо с ОСК на уровне **a.ru**)

ОСК РЛ	Балльная оценка уровня ЭП															
	0-25	30	35	40	45	50	55	60	65	70	75	80	85	90	95	100
a.ru	A	A	A	A	A	A	A	A	A	A	A	A	A	A	A	A
a-.ru	A-	A	A	A	A	A	A	A	A	A	A	A	A	A	A	A
bbb+.ru	BBB+	A-	A-	A-	A-	A-	A	A	A	A	A	A	A	A	A	A
bbb.ru	BBB	BBB+	BBB+	BBB+	BBB+	BBB+	A-	A-	A-	A	A	A	A	A	A	A
bbb-.ru	BBB-	BBB	BBB	BBB	BBB	BBB	BBB+	BBB+	A-	A-	A-	A	A	A	A	A
bb+.ru	BB+	BBB-	BBB-	BBB-	BBB-	BBB	BBB	BBB	BBB+	BBB+	BBB+	A-	A	A	A	A
bb.ru	BB	BB+	BB+	BB+	BB+	BBB-	BBB-	BBB-	BBB	BBB	BBB+	BBB+	A-	A	A	A
bb-.ru	BB-	BB	BB	BB	BB	BB+	BB+	BB+	BBB-	BBB-	BBB	BBB	BBB+	A-	A	A
b+.ru	B+	BB-	BB-	BB-	BB-	BB	BB	BB	BB+	BB+	BBB-	BBB-	BBB	BBB+	A	A
b.ru	B	B+	B+	B+	BB-	BB-	BB-	BB	BB	BB	BB+	BBB-	BBB-	BBB	A-	A
b-.ru	B-	B-	B-	B	B	B	B+	B+	BB-	BB-	BB	BB	BB+	BBB-	BBB+	A
ccc.ru	CCC	CCC	CCC	CCC	CCC	B-	B-	B-	B-	B	B+	B+	BB-	BB	BBB-	A

Таблица 7П. Матрица экстраординарной поддержки (поддерживающее лицо с ОСК на уровне **a-.ru**)

ОСК РЛ	Бальная оценка уровня ЭП															
	0-25	30	35	40	45	50	55	60	65	70	75	80	85	90	95	100
a-.ru	A-	A-	A-	A-	A-	A-	A-	A-	A-	A-	A-	A-	A-	A-	A-	A-
bbb+.ru	BBB+	A-	A-	A-	A-	A-	A-	A-	A-	A-	A-	A-	A-	A-	A-	A-
bbb.ru	BBB	BBB+	BBB+	BBB+	BBB+	BBB+	A-	A-	A-	A-	A-	A-	A-	A-	A-	A-
bbb-.ru	BBB-	BBB	BBB	BBB	BBB	BBB	BBB+	BBB+	BBB+	A-	A-	A-	A-	A-	A-	A-
bb+.ru	BB+	BBB-	BBB-	BBB-	BBB-	BBB	BBB	BBB	BBB+	BBB+	BBB+	A-	A-	A-	A-	A-
bb.ru	BB	BB+	BB+	BB+	BB+	BBB-	BBB-	BBB-	BBB	BBB	BBB	BBB+	A-	A-	A-	A-
bb-.ru	BB-	BB	BB	BB	BB	BB+	BB+	BB+	BBB-	BBB-	BBB	BBB	BBB+	A-	A-	A-
b+.ru	B+	BB-	BB-	BB-	BB-	BB	BB	BB	BB+	BB+	BBB-	BBB-	BBB	BBB+	A-	A-
b.ru	B	B+	B+	B+	BB-	BB-	BB-	BB	BB	BB	BB+	BB+	BBB-	BBB	A-	A-
b-.ru	B-	B-	B-	B	B	B	B+	B+	BB-	BB-	BB	BB	BB+	BBB-	BBB+	A-
ccc.ru	CCC	CCC	CCC	CCC	CCC	B-	B-	B-	B-	B	B+	B+	BB-	BB	BBB-	A-

Таблица 8П. Матрица экстраординарной поддержки (поддерживающее лицо с ОСК на уровне **bbb+.ru**)

ОСК РЛ	Балльная оценка уровня ЭП															
	0-25	30	35	40	45	50	55	60	65	70	75	80	85	90	95	100
bbb+.ru	BBB+	BBB+	BBB+	BBB+	BBB+	BBB+	BBB+	BBB+	BBB+	BBB+	BBB+	BBB+	BBB+	BBB+	BBB+	BBB+
bbb.ru	BBB	BBB+	BBB+	BBB+	BBB+	BBB+	BBB+	BBB+	BBB+	BBB+	BBB+	BBB+	BBB+	BBB+	BBB+	BBB+
bbb-.ru	BBB-	BBB	BBB	BBB	BBB	BBB	BBB+	BBB+	BBB+	BBB+	BBB+	BBB+	BBB+	BBB+	BBB+	BBB+
bb+.ru	BB+	BBB-	BBB-	BBB-	BBB-	BBB	BBB	BBB	BBB+	BBB+	BBB+	BBB+	BBB+	BBB+	BBB+	BBB+
bb.ru	BB	BB+	BB+	BB+	BB+	BBB-	BBB-	BBB-	BBB	BBB	BBB	BBB+	BBB+	BBB+	BBB+	BBB+
bb-.ru	BB-	BB	BB	BB	BB	BB+	BB+	BB+	BBB-	BBB-	BBB	BBB	BBB+	BBB+	BBB+	BBB+
b+.ru	B+	BB-	BB-	BB-	BB-	BB	BB	BB	BB+	BB+	BBB-	BBB-	BBB	BBB+	BBB+	BBB+
b.ru	B	B+	B+	B+	BB-	BB-	BB-	BB-	BB	BB	BB+	BB+	BBB-	BBB	BBB+	BBB+
b-.ru	B-	B-	B-	B	B	B	B+	B+	B+	BB-	BB-	BB	BB+	BBB-	BBB+	BBB+
ccc.ru	CCC	CCC	CCC	CCC	CCC	B-	B-	B-	B-	B	B	B+	BB-	BB	BB+	BBB+

Таблица 9П. Матрица экстраординарной поддержки (поддерживающее лицо с ОСК на уровне **bbb.ru**)

ОСК РЛ	Балльная оценка уровня ЭП															
	0-25	30	35	40	45	50	55	60	65	70	75	80	85	90	95	100
bbb.ru	BBB	BBB	BBB	BBB	BBB	BBB	BBB	BBB	BBB	BBB	BBB	BBB	BBB	BBB	BBB	BBB
bbb-.ru	BBB-	BBB	BBB	BBB	BBB	BBB	BBB	BBB	BBB	BBB	BBB	BBB	BBB	BBB	BBB	BBB
bb+.ru	BB+	BBB-	BBB-	BBB-	BBB-	BBB	BBB	BBB	BBB	BBB	BBB	BBB	BBB	BBB	BBB	BBB
bb.ru	BB	BB+	BB+	BB+	BB+	BBB-	BBB-	BBB-	BBB	BBB	BBB	BBB	BBB	BBB	BBB	BBB
bb-.ru	BB-	BB	BB	BB	BB	BB+	BB+	BB+	BBB-	BBB-	BBB	BBB	BBB	BBB	BBB	BBB
b+.ru	B+	BB-	BB-	BB-	BB-	BB	BB	BB	BB+	BB+	BBB-	BBB-	BBB	BBB	BBB	BBB
b.ru	B	B+	B+	B+	B+	BB-	BB-	BB-	BB	BB	BB+	BB+	BBB-	BBB	BBB	BBB
b-.ru	B-	B-	B-	B	B	B	B+	B+	B+	BB-	BB-	BB	BB+	BBB-	BBB	BBB
ccc.ru	CCC	CCC	CCC	CCC	CCC	B-	B-	B-	B-	B	B	B+	BB-	BB	BB+	BBB

Таблица 10П. Матрица экстраординарной поддержки (поддерживающее лицо с ОСК на уровне **bbb-.ru**)

ОСК РЛ	Балльная оценка уровня ЭП															
	0-25	30	35	40	45	50	55	60	65	70	75	80	85	90	95	100
bbb-.ru	BBB-	BBB-	BBB-	BBB-	BBB-	BBB-	BBB-	BBB-	BBB-	BBB-	BBB-	BBB-	BBB-	BBB-	BBB-	BBB-
bb+.ru	BB+	BBB-	BBB-	BBB-	BBB-	BBB-	BBB-	BBB-	BBB-	BBB-	BBB-	BBB-	BBB-	BBB-	BBB-	BBB-
bb.ru	BB	BB+	BB+	BB+	BB+	BBB-	BBB-	BBB-	BBB-	BBB-	BBB-	BBB-	BBB-	BBB-	BBB-	BBB-
bb-.ru	BB-	BB	BB	BB	BB	BB+	BB+	BB+	BBB-	BBB-	BBB-	BBB-	BBB-	BBB-	BBB-	BBB-
b+.ru	B+	BB-	BB-	BB-	BB-	BB	BB	BB	BB+	BB+	BBB-	BBB-	BBB-	BBB-	BBB-	BBB-
b.ru	B	B+	B+	B+	B+	BB-	BB-	BB-	BB	BB	BB+	BB+	BBB-	BBB-	BBB-	BBB-
b-.ru	B-	B-	B-	B	B	B	B+	B+	B+	BB-	BB-	BB	BB	BBB-	BBB-	BBB-
ccc.ru	CCC	CCC	CCC	CCC	CCC	B-	B-	B-	B-	B	B	B+	BB-	BB-	BB+	BBB-

Таблица 11П. Матрица экстраординарной поддержки (поддерживаемое лицо с ОСК на уровне **bb+.ru**)

ОСК РЛ	Балльная оценка уровня ЭП															
	0-25	30	35	40	45	50	55	60	65	70	75	80	85	90	95	100
bb+.ru	BB+	BB+	BB+	BB+	BB+	BB+	BB+	BB+	BB+	BB+	BB+	BB+	BB+	BB+	BB+	BB+
bb.ru	BB	BB+	BB+	BB+	BB+	BB+	BB+	BB+	BB+	BB+	BB+	BB+	BB+	BB+	BB+	BB+
bb-.ru	BB-	BB	BB	BB	BB	BB+	BB+	BB+	BB+	BB+	BB+	BB+	BB+	BB+	BB+	BB+
b+.ru	B+	BB-	BB-	BB-	BB-	BB	BB	BB	BB+	BB+	BB+	BB+	BB+	BB+	BB+	BB+
b.ru	B	B+	B+	B+	B+	BB-	BB-	BB-	BB	BB	BB+	BB+	BB+	BB+	BB+	BB+
b-.ru	B-	B-	B-	B	B	B	B+	B+	B+	BB-	BB-	BB	BB	BB+	BB+	BB+
ccc.ru	CCC	CCC	CCC	CCC	CCC	B-	B-	B-	B-	B-	B	B+	B+	BB-	BB+	BB+

Таблица 12П. Матрица экстраординарной поддержки (поддерживающее лицо с ОСК на уровне **bb.ru**)

ОСК РЛ	Балльная оценка уровня ЭП															
	0-25	30	35	40	45	50	55	60	65	70	75	80	85	90	95	100
bb.ru	BB	BB	BB	BB	BB	BB	BB	BB	BB	BB	BB	BB	BB	BB	BB	BB
bb-.ru	BB-	BB	BB	BB	BB	BB	BB	BB	BB	BB	BB	BB	BB	BB	BB	BB
b+.ru	B+	BB-	BB-	BB-	BB-	BB	BB	BB	BB	BB	BB	BB	BB	BB	BB	BB
b.ru	B	B+	B+	B+	B+	BB-	BB-	BB-	BB	BB	BB	BB	BB	BB	BB	BB
b-.ru	B-	B-	B-	B	B	B	B	B+	B+	B+	BB-	BB	BB	BB	BB	BB
ccc.ru	CCC	CCC	CCC	CCC	CCC	CCC	B-	B-	B-	B-	B	B	B+	BB-	BB	BB

Таблица 13П. Матрица экстраординарной поддержки (поддерживаемое лицо с ОСК на уровне **bb-.ru**)

ОСК РЛ	Балльная оценка уровня ЭП															
	0-25	30	35	40	45	50	55	60	65	70	75	80	85	90	95	100
bb-.ru	BB-	BB-	BB-	BB-	BB-	BB-	BB-	BB-	BB-	BB-	BB-	BB-	BB-	BB-	BB-	BB-
b+.ru	B+	BB-	BB-	BB-	BB-	BB-	BB-	BB-	BB-	BB-	BB-	BB-	BB-	BB-	BB-	BB-
b.ru	B	B+	B+	B+	B+	BB-	BB-	BB-	BB-	BB-	BB-	BB-	BB-	BB-	BB-	BB-
b-.ru	B-	B-	B-	B-	B	B	B	B+	B+	B+	BB-	BB-	BB-	BB-	BB-	BB-
ccc.ru	CCC	CCC	CCC	CCC	CCC	CCC	B-	B-	B-	B-	B	B	B+	BB-	BB-	BB-

© 2023 ООО «НКР».

Ограничение ответственности

Данный документ является интеллектуальной собственностью Общества с ограниченной ответственностью «Национальные Кредитные Рейтинги» (ООО «НКР») и охраняется законом. Представленная информация предназначена для использования исключительно в ознакомительных целях. Не допускается распространение настоящей информации любым способом и в любой форме без предварительного согласия со стороны ООО «НКР» и ссылки на источник. Использование информации в нарушение указанных требований запрещено.